



แผนการใช้ที่ดิน ตำบลบ้านพร้าว

อำเภอบ้านนา จังหวัดนครนายก



กันยายน 2566

สถานีพัฒนาที่ดินนครนายก สำนักงานพัฒนาที่ดินเขต 1
กรมพัฒนาที่ดิน กระทรวงเกษตรและสหกรณ์

คำนำ

การจัดทำแผนการใช้ที่ดินดำเนินการตามรัฐธรรมนูญแห่งราชอาณาจักรไทย พ.ศ.2560 มาตรา 72 (1) ที่ได้บัญญัติให้มีการวางแผนการใช้ที่ดินให้เหมาะสมกับศักยภาพของที่ดินตามหลักการพัฒนาอย่างยั่งยืน โดยแผนการใช้ที่ดินตำบลบ้านพร้าว อำเภอบ้านนา จังหวัดนครนายก ได้นำแนวคิดของ องค์การอาหารและการเกษตรแห่งสหประชาชาติ (Food and Agriculture Organization of the United Nations : FAO) และ โครงการสิ่งแวดล้อมแห่งสหประชาชาติ (United Nations Environment Programme : UNEP) มาปรับใช้ คือ ความเหมาะสมทางกายภาพ ความเหมาะสมทางเศรษฐกิจ การยอมรับจากสังคม การสร้างความยั่งยืนให้สิ่งแวดล้อม และเสนอทางเลือกการใช้ที่ดิน ร่วมกับวิธีการที่จำเป็นอื่น ๆ เช่น กระบวนการมีส่วนร่วมของชุมชน (Participatory Rural Appraisal : PRA) การประเมินคุณภาพที่ดิน เป็นต้น

สถานีพัฒนาที่ดินนครนายก ร่วมกับสำนักงานพัฒนาที่ดินเขต 1 และกองนโยบายและแผนการใช้ที่ดินในการดำเนินงานวางแผนการใช้ที่ดินระดับตำบลโดยพิจารณาภาพรวมของสภาพปัญหาในด้านต่าง ๆ ทั้งด้านกายภาพ เศรษฐกิจและสังคมวิเคราะห์และสังเคราะห์ข้อมูลนำไปสู่การวางแผนการใช้ที่ดินที่สอดคล้องกับศักยภาพของพื้นที่โดยผ่านกระบวนการมีส่วนร่วมของชุมชน (PRA) ในการระบุปัญหาความต้องการของเกษตรกรและผู้มีส่วนได้ส่วนเสียทั้งนี้ สผด. ได้จัดทำแผนกิจกรรม/โครงการเพื่อขับเคลื่อนแผนการใช้ที่ดินให้เป็นรูปธรรมเพื่อให้เกษตรกรมีคุณภาพชีวิตที่ดีขึ้น มีการใช้ที่ดินอย่างถูกต้องเหมาะสม รักษาสภาพแวดล้อมและอนุรักษ์ทรัพยากรในชุมชนให้เกิดความยั่งยืนต่อไป

สถานีพัฒนาที่ดินนครนายก
กันยายน 2566



สารบัญ

	หน้า
คำนำ	ก
สารบัญ	ข
สารบัญตาราง	ง
สารบัญรูป	จ
บทที่ 1 บทนำ	
1.1 ความสำคัญของการวางแผนการใช้ที่ดิน	1-1
1.2 หลักการและเหตุผล	1-1
1.3 วัตถุประสงค์	1-1
1.4 ระยะเวลาและสถานที่ดำเนินงาน	1-1
1.5 ขั้นตอนการดำเนินงาน	1-2
1.6 วิสัยทัศน์ของตำบล	1-2
บทที่ 2 ข้อมูลทั่วไป	
2.1 ที่ตั้งและอาณาเขต	2-1
2.2 การแบ่งส่วนการปกครอง	2-1
2.3 สภาพภูมิประเทศ	2-2
2.4 สภาพภูมิอากาศ	2-2
2.5 สภาพการใช้ที่ดินในปัจจุบัน	2-4
2.6 สภาพเศรษฐกิจและสังคม	2-8
บทที่ 3 สถานภาพของทรัพยากรธรรมชาติ	
3.1 ทรัพยากรธรรมชาติ	3-1
3.2 ทรัพยากรน้ำ	3-1
3.3 ทรัพยากรดิน	3-2
บทที่ 4 กระบวนการมีส่วนร่วมของชุมชน (Participatory Rural Appraisal: PRA)	
4.1 การวิเคราะห์ผลจากการจัดทำกระบวนการมีส่วนร่วมของชุมชน (PRA)	4-1
4.2 ระบบการปลูกพืชในปัจจุบัน	4-4
บทที่ 5 การประเมินคุณภาพที่ดิน	
5.1 หลักการประเมินคุณภาพที่ดินด้านกายภาพ	5-1
5.2 พืชเศรษฐกิจที่สำคัญของตำบล	5-2
5.3 ระดับความเหมาะสมของที่ดิน	5-2



สารบัญ (ต่อ)

	หน้า
บทที่ 6 แผนการใช้ที่ดิน	
6.1 การวิเคราะห์ข้อมูลเพื่อการจัดทำแผนการใช้ที่ดินระดับตำบล	6-1
6.2 แผนการใช้ที่ดิน	6-2
บทที่ 7 การขับเคลื่อนแผนการใช้ที่ดิน	
7.1 ขั้นตอนการดำเนินงาน	7-1
7.2 กิจกรรมที่จะดำเนินการของกรมพัฒนาที่ดิน	7-1
7.3 กิจกรรมที่จะดำเนินงานของหน่วยงานอื่น	7-2
7.4 ความต้องการของชุมชนและองค์กรปกครองส่วนท้องถิ่น	7-3
เอกสารอ้างอิง	



สารบัญชตาราง

ตารางที่	หน้า
2-1 สถิติภูมิอากาศ ณ สถานีตรวจอากาศจังหวัดปราจีนบุรี ¹ (พ.ศ. 2536-2565)	2-3
2-2 สภาพการใช้ที่ดิน ตำบลบ้านพร้าว อำเภอบ้านนา จังหวัดนครนายก	2-5
2-3 จำนวนประชากรและครัวเรือน ตำบลบ้านพร้าว อำเภอบ้านนา จังหวัดนครนายก ปี 2565	2-8
2-4 จำนวนและสัดส่วนครัวเรือนเกษตร ตำบลบ้านพร้าว อำเภอบ้านนา จังหวัดนครนายก ปี 2565	2-8
2-5 รายได้-รายจ่ายเฉลี่ยครัวเรือน ตำบลบ้านพร้าว อำเภอบ้านนา จังหวัดนครนายก ปี 2565	2-10
3-1 สมบัติดินตำบลบ้านพร้าว อำเภอบ้านนา จังหวัดนครนายก	3-3
5-1 การประเมินคุณภาพดินด้านกายภาพของประเภทการใช้ประโยชน์ที่ดิน	5-2
5-2 ชั้นความเหมาะสมทางกายภาพของดิน ตำบลบ้านพร้าว อำเภอบ้านนา จังหวัดนครนายก	5-3
6-1 เขตการใช้ดิน ตำบลบ้านพร้าว อำเภอบ้านนาจังหวัดนครนายก	6-5
7-1 กิจกรรมที่จะดำเนินการของกรมพัฒนาที่ดิน	7-5
7-2 กิจกรรมที่จะดำเนินงานของหน่วยงานอื่น	7-7
7-3 เป้าหมายการดำเนินงานและงบประมาณ ตำบลบ้านพร้าว อำเภอบ้านนา จังหวัดนครนายก แผน 5 ปี (พ.ศ.2567 - 2571)	7-9



สารบัญญรูป

รูปที่	หน้า
1-1 กรอบการวางแผนการใช้ที่ดินระดับตำบล	1-3
2-1 ขอบเขตการปกครอง ตำบลบ้านพร้าว อำเภอบ้านนา จังหวัดนครนายก	2-1
2-2 สมุดคูลของน้ำเพื่อการเกษตร จังหวัดนครนายก	2-3
2-3 สภาพการใช้ที่ดิน ตำบลบ้านพร้าว อำเภอบ้านนา จังหวัดนครนายก	2-7
3-1 ทรัพยากรดิน ตำบลบ้านพร้าว อำเภอบ้านนา จังหวัดนครนายก	3-4
4-1 การวิเคราะห์สถานการณ์โดย DPSIR ของตำบลบ้านพร้าว อำเภอบ้านนา จังหวัดนครนายก	4-3
4-2 ระบบการปลูกพืชในปัจจุบัน ของตำบลบ้านพร้าว อำเภอบ้านนา จังหวัดนครนายก	4-4
6-1 เขตการใช้ที่ดิน ตำบลบ้านพร้าว อำเภอบ้านนา จังหวัดนครนายก	6-6



บทที่ 1 บทนำ

1.1 ความสำคัญของการวางแผนการใช้ที่ดิน

ตามรัฐธรรมนูญแห่งราชอาณาจักรไทย พุทธศักราช 2560 มาตรา 72 รัฐพึงดำเนินการเกี่ยวกับที่ดิน ทรัพยากรน้ำ และพลังงาน ดังต่อไปนี้

(1) วางแผนการใช้ที่ดินของประเทศ ให้เหมาะสมกับสภาพพื้นที่และศักยภาพของที่ดิน ตามหลักการพัฒนาอย่างยั่งยืน

1.2 หลักการและเหตุผล

ปัจจุบันกรมพัฒนาที่ดินได้ดำเนินการวางแผนการใช้ที่ดินระดับประเทศเรียบร้อยแล้วซึ่งเป็นการวางกรอบเชิงนโยบายมุ่งเน้นการพัฒนาด้านการเกษตรให้เกิดความสมดุลและยั่งยืนและในขณะเดียวกันต้องอนุรักษ์ทรัพยากรธรรมชาติและสิ่งแวดล้อมควบคู่กับการรักษาคุณค่าทางศิลปวัฒนธรรม แต่ทั้งนี้เพื่อให้เกิดการใช้ประโยชน์ที่ดินในระดับพื้นที่อย่างมีประสิทธิภาพและรักษาฐานการผลิตด้านทรัพยากรธรรมชาติอย่างยั่งยืนตลอดห่วงโซ่อุปทาน แผนการใช้ที่ดินระดับตำบลจึงถูกนำมาใช้เป็นเครื่องมือเพื่อขับเคลื่อนการดำเนินงานดังกล่าว

ทั้งนี้กรมพัฒนาที่ดินได้จัดทำแผนปฏิบัติการราชการกรมพัฒนาที่ดินระยะ 5 ปี ช่วงปี 2566-2570 เพื่อให้บรรลุตามวิสัยทัศน์ที่กำหนดไว้ คือ “เป็นองค์การอัจฉริยะทางดิน เพื่อขับเคลื่อนการใช้ที่ดินอย่างเหมาะสม 15 ล้านไร่ ภายในปี 2570” ซึ่งในส่วนของประเด็นการพัฒนาที่ 2 บริหารจัดการทรัพยากรดินและที่ดินด้วยชุดข้อมูลที่มีมูลค่าสูง (High Value Dataset) ซึ่งมีเป้าหมาย คือ การนำชุดข้อมูลที่มีมูลค่าสูงไปใช้ในการบริหารจัดการทางการเกษตร ในส่วนของตัวชี้วัด บริหารจัดการทรัพยากรดินและที่ดินบนพื้นฐานของชุดข้อมูลที่มีมูลค่าสูง ร้อยละ 100 กลยุทธ์ที่ 2 ยุทธศาสตร์แผนการใช้ที่ดินไปสู่การปฏิบัติได้กำหนดให้ร้อยละของแผนการใช้ที่ดินระดับตำบลที่จัดทำแล้วเสร็จทั้งประเทศ ภายในปี 2570 (ไม่น้อยกว่าร้อยละ 80) เป็นตัวชี้วัดหนึ่งของกลยุทธ์ดังกล่าว

1.3 วัตถุประสงค์

1.3.1 เพื่อรักษาเสถียรภาพของทรัพยากรให้เกิดความสมดุลและยั่งยืนภายใต้การพัฒนาด้านต่าง ๆ ของตำบล

1.3.2 เพื่อให้การใช้ที่ดินมีผลตอบแทนสูงสุดต่อหน่วยเนื้อที่อย่างยั่งยืน

1.3.3 เพื่อให้เกิดการกำหนดแผนงาน โครงการ กิจกรรม ที่สอดคล้องกับแผนการใช้ที่ดินที่กำหนดขึ้นและอยู่บนหลักการของโมเดลเศรษฐกิจ BCG (Bio-Circular – Green Economy: BCG Model)

1.4 ระยะเวลาและสถานที่ดำเนินงาน

1.4.1 ระยะเวลา 1 ตุลาคม 2565 – 30 กันยายน 2566

1.4.2 สถานที่ ตำบลบ้านพร้าว อำเภอบ้านนา จังหวัดนครนายก



1.5 ขั้นตอนการดำเนินงาน

1.5.1 รวบรวมข้อมูลปฐมภูมิและทุติยภูมิ ประกอบด้วย

1) ด้านกายภาพ ได้แก่ ทรัพยากรดิน ทรัพยากรน้ำ ทรัพยากรป่าไม้ ภูมิอากาศ สภาพการใช้ที่ดิน เขตป่าไม้ตามกฎหมายและมติคณะรัฐมนตรี

2) ด้านเศรษฐกิจและสังคม เช่น การถือครองที่ดิน ลักษณะทางเศรษฐกิจของตำบล จำนวนประชากร เป็นต้น

3) ด้านนโยบายและข้อกำหนดที่เกี่ยวข้อง ได้แก่ ยุทธศาสตร์ แผนพัฒนาเศรษฐกิจและสังคมแห่งชาติฉบับที่ 13 ยุทธศาสตร์ภาค แผนพัฒนากลุ่มจังหวัด แผนพัฒนาจังหวัด แผนพัฒนาการเกษตรและสหกรณ์ แผนพัฒนาท้องถิ่น 4 ปี ขององค์การบริหารส่วนจังหวัด เทศบาลตำบลหรือองค์การบริหารส่วนตำบล

1.5.2 จัดทำกระบวนการมีส่วนร่วมของชุมชน (Participatory Rural Appraisal : PRA) เพื่อรับฟังความคิดเห็น ประเด็นปัญหา ความต้องการด้านต่าง ๆ ขององค์การปกครองส่วนท้องถิ่นและเกษตรกรในตำบล

1.5.3 ประเมินคุณภาพของที่ดินของพืชเศรษฐกิจหลักและพืชทางเลือกที่มีมูลค่าของตำบล

1.5.4 สังเคราะห์ข้อมูลจากข้อ 1.5.1 ถึง 1.5.3 เพื่อใช้ประกอบการวางแผนการใช้ที่ดิน

1.5.5 กำหนด (ร่าง) แผนการใช้ที่ดินระดับตำบล

1.5.6 รับฟังความคิดเห็นของผู้มีส่วนได้ส่วนเสียต่อ (ร่าง) แผนการใช้ที่ดินที่กำหนดขึ้น

1.5.7 ปรับปรุง (ร่าง) แผนการใช้ที่ดินเพื่อจัดทำแผนการใช้ที่ดินฉบับสมบูรณ์

1.5.8 นำแผนการใช้ที่ดินเข้าสู่คณะกรรมการของเขตฯ เพื่อตรวจสอบความครบถ้วนสมบูรณ์ของเนื้อหาและองค์ประกอบ

1.5.9 เผยแพร่แผนการใช้ที่ดินเพื่อนำไปสู่การขับเคลื่อนการดำเนินงาน ประกอบด้วย

1) องค์การปกครองส่วนท้องถิ่น นำแผนการใช้ที่ดินที่จัดทำขึ้นไปประกอบการจัดทำแผนการพัฒนาของตำบล เพื่อนำไปสู่การของบประมาณที่มีความสอดคล้องกับศักยภาพด้านการผลิตและสภาพของทรัพยากรของตำบล

2) กรมพัฒนาที่ดิน โดยสถานีพัฒนาที่ดินจังหวัด กำหนดแผนงาน/โครงการ/กิจกรรมที่สอดคล้องกับแผนการใช้ที่ดินที่กำหนดขึ้นในแต่ละเขตและสามารถใช้ประกอบการของบประมาณในพื้นที่อย่างมีประสิทธิภาพและเป็นที่ยอมรับ

3) หน่วยงานราชการอื่น ๆ สามารถใช้เป็นข้อมูลพื้นฐานประกอบแผนงาน/โครงการ/กิจกรรมที่สอดคล้องกับแผนการใช้ที่ดินที่กำหนดขึ้นในแต่ละเขต

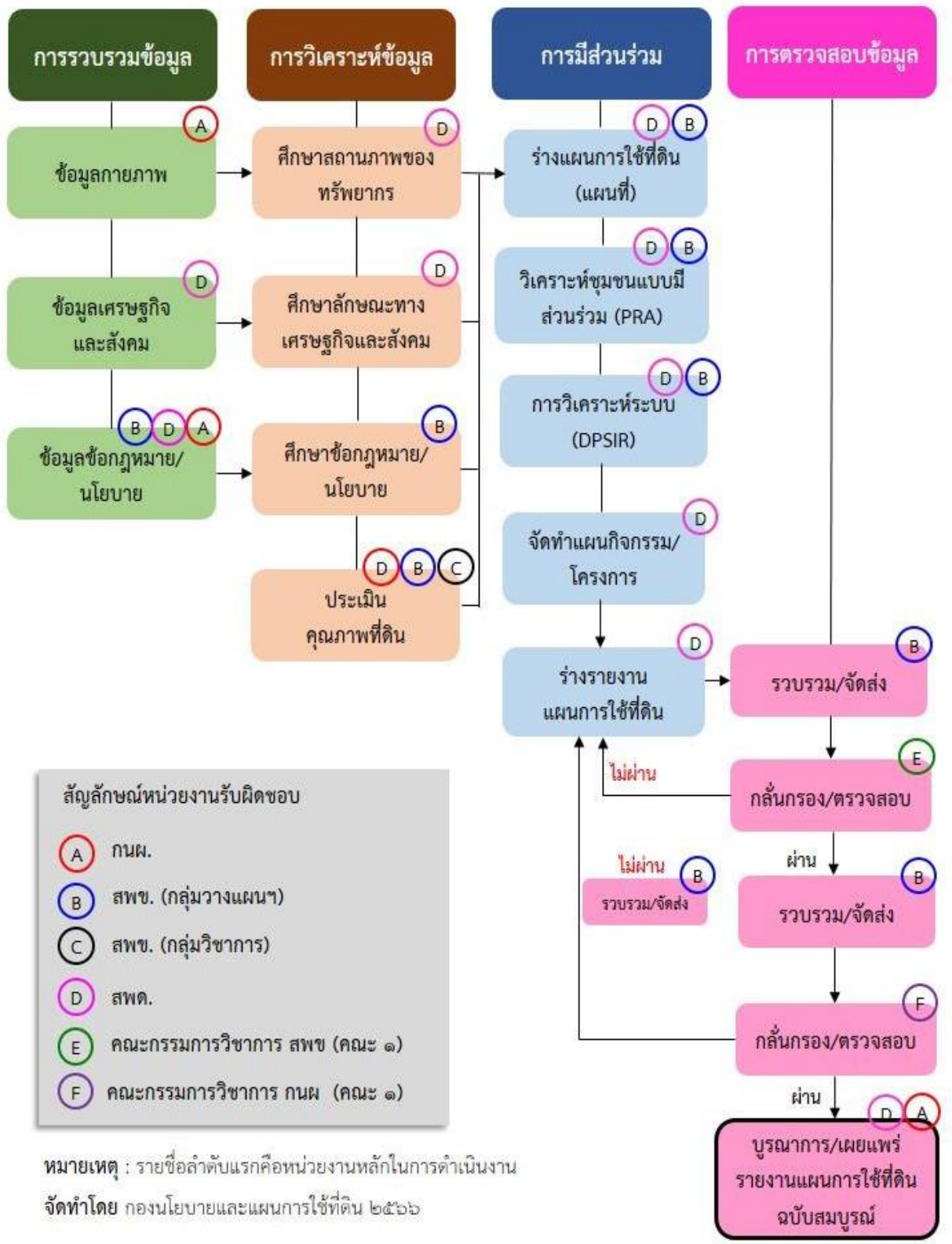
จากขั้นตอนที่กล่าวข้างต้น สามารถจัดทำกรอบการวางแผนการใช้ที่ดินระดับตำบลแสดงดังรูปที่ 1-1

1.6 วิสัยทัศน์ของตำบล

มุ่งเศรษฐกิจพอเพียง คู่เคียงการบริหารตามหลักธรรมาภิบาล สืบสานวัฒนธรรม ก้าวล้ำเทคโนโลยี บนวิถีชีวิตที่พอเพียง (องค์การบริหารส่วนตำบลบ้านพร้าว, 2566)



กรอบการวางแผนการใช้ที่ดินระดับตำบล



รูปที่ 1-1 กรอบการวางแผนการใช้ที่ดินระดับตำบล

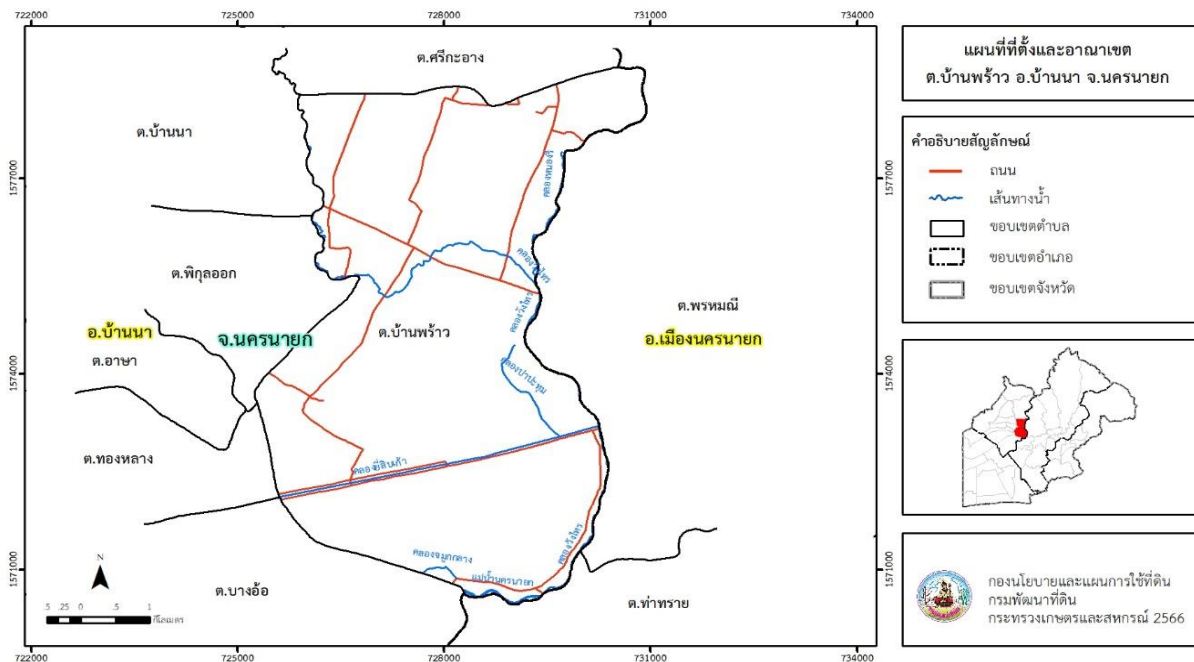


บทที่ 2 ข้อมูลทั่วไป

2.1 ที่ตั้งและอาณาเขต

ตำบลบ้านพร้าว อำเภอบ้านนา จังหวัดนครนายก ตั้งอยู่ทางทิศตะวันตกเฉียงใต้ของอำเภอบ้านนามีพื้นที่ประมาณ 30 ตารางกิโลเมตร หรือ 18,722 ไร่ โดยมีอาณาเขตติดต่อ ดังนี้ (รูปที่ 2-1)

ทิศเหนือ	ติดต่อกับ	ตำบลศรีกะอาง อำเภอบ้านนา จังหวัดนครนายก
ทิศใต้	ติดต่อกับ	ตำบลบางอ้อ อำเภอบ้านนา ตำบลท่าทราย อำเภอเมืองนครนายก จังหวัดนครนายก
ทิศตะวันออก	ติดต่อกับ	ตำบลพรมณี อำเภอเมืองนครนายก จังหวัดนครนายก
ทิศตะวันตก	ติดต่อกับ	ตำบลบ้านนา ตำบลพิบูลออก ตำบลอาษา ตำบลทองหลาง อำเภอบ้านนา จังหวัดนครนายก



รูปที่ 2-1 ขอบเขตการปกครอง ตำบลบ้านพร้าว อำเภอบ้านนา จังหวัดนครนายก

2.2 การแบ่งส่วนการปกครอง

ตำบลบ้านพร้าว อำเภอบ้านนา จังหวัดนครนายก แบ่งส่วนการปกครองออกเป็น 12 หมู่บ้าน ดังนี้

หมู่ที่ 1 บ้านหนองรี	หมู่ที่ 7 บ้านเกาะทองหลาง
หมู่ที่ 2 บ้านโรงจ้าว	หมู่ที่ 8 บ้านเกาะกระพี
หมู่ที่ 3 บ้านวังต้น	หมู่ที่ 9 บ้านพร้าว
หมู่ที่ 4 บ้านวังไทร	หมู่ที่ 10 บ้านเกาะกะตอ
หมู่ที่ 5 บ้านหนองบัวตาใต้	หมู่ที่ 11 บ้านทางกระบือ
หมู่ที่ 6 บ้านวังปลาไหล	หมู่ที่ 12 บ้านโคกมะขาม



2.3 สภาพภูมิประเทศ

ลักษณะภูมิประเทศส่วนใหญ่เป็นที่ราบลุ่ม สภาพพื้นที่ราบเรียบถึงค่อนข้างราบเรียบ มีคลองธรรมชาติ คลองขุด และคลองชลประทานหลายแห่งไหลผ่าน เช่น คลองวังไทร

2.4 สภาพภูมิอากาศ

จากการศึกษาสถิติภูมิอากาศ (พ.ศ. 2536-2565) พบว่า ตำบลบ้านพร้าว อำเภอบ้านนา จังหวัดนครนายก มีรายละเอียดดังนี้

2.4.1 อุณหภูมิ

มีอุณหภูมิโดยเฉลี่ยทั้งปี 28.6 องศาเซลเซียส อุณหภูมิสูงสุดเฉลี่ย 34.2 องศาเซลเซียส ในเดือนเมษายน และอุณหภูมิต่ำสุดเฉลี่ย 24.3 องศาเซลเซียส ในเดือนมกราคม

2.4.2 ปริมาณน้ำฝน

มีปริมาณน้ำฝนรวมทั้งปี 1,779.9 มิลลิเมตร มีฝนตกประมาณ 133 วัน เดือนที่มีฝนตกมากที่สุดในเดือนกันยายน มีปริมาณฝน 367.2 มิลลิเมตร และมีฝนตกประมาณ 22 วัน

2.4.3 สมดุลน้ำเพื่อการเกษตร

จากข้อมูลสถิติภูมิอากาศในคาบ 30 ปี (พ.ศ. 2536-2565) ณ สถานีตรวจอากาศจังหวัดปราจีนบุรี ได้นำมาวิเคราะห์สมดุลของน้ำเพื่อการเกษตร ซึ่งเป็นการวิเคราะห์หาช่วงฤดูกาลเพาะปลูกพืช ตลอดจนช่วงระยะเวลาที่พืชเสี่ยงต่อการขาดน้ำ ข้อมูลที่นำมาวิเคราะห์ คือ ปริมาณน้ำฝน และศักยภาพการคายระเหยน้ำอ้างอิง (ET_o) ซึ่งคำนวณด้วยโปรแกรม Cropwat for Windows Version 8.0 โดยใช้สมการ Penman-Monteith สามารถสรุปสมดุลของน้ำเพื่อการเกษตรในเขตอาศัยน้ำฝนได้ดังนี้

ช่วงที่เหมาะสมต่อการปลูกพืช เป็นช่วงที่ค่าปริมาณน้ำฝนมากกว่าค่า 0.5 การระเหยจากผิวดินและการคายน้ำของพืช ซึ่งช่วงนี้เริ่มตั้งแต่ต้นเดือนมีนาคมถึงกลางเดือนพฤศจิกายน

ช่วงที่มีน้ำมากเกินพอ เป็นช่วงที่ค่าปริมาณน้ำฝนมากกว่าค่าการระเหยจากผิวดินและการคายน้ำของพืช ซึ่งช่วงนี้เริ่มตั้งแต่ต้นเดือนเมษายนถึงต้นเดือนพฤศจิกายน

ช่วงขาดน้ำ เป็นช่วงฤดูแล้งที่ค่าปริมาณน้ำฝนน้อยกว่าค่า 0.5 การระเหยจากผิวดินและการคายน้ำของพืชซึ่งพืชอาจเสียหายจากการขาดแคลนน้ำได้ ซึ่งช่วงนี้เริ่มตั้งแต่กลางเดือนพฤศจิกายนถึงต้นเดือนมีนาคม (ตารางที่ 2-1 และรูปที่ 2-2)



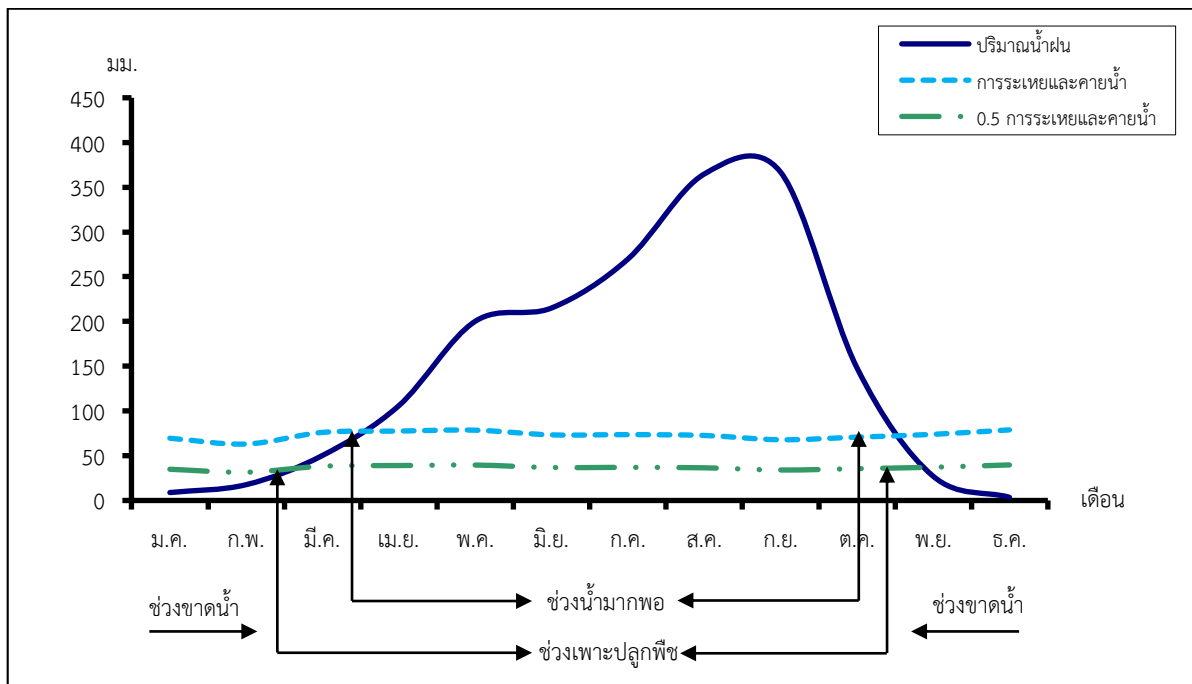
ตารางที่ 2-1 สถิติภูมิอากาศ ณ สถานีตรวจอากาศจังหวัดปราจีนบุรี¹ (พ.ศ. 2536-2565)

เดือน	อุณหภูมิ (°ซ)			ความชื้นสัมพัทธ์ (%)	ปริมาณน้ำฝน (มม.)	จำนวนวันที่ฝนตก (วัน)	ศักยภาพการคายระเหยน้ำ (มม.)	ปริมาณฝนใช้การ ² (มม.)
	ต่ำสุด	สูงสุด	เฉลี่ย					
ม.ค.	21.4	33.3	27.0	64.0	8.9	1.6	69.4	8.8
ก.พ.	23.1	34.9	28.4	67.0	17.7	2.1	63.0	17.2
มี.ค.	24.8	36.3	29.7	70.0	50.4	5.3	76.0	46.3
เม.ย.	25.6	36.8	30.3	72.0	106.0	8.8	77.4	88.0
พ.ค.	25.8	35.7	29.8	77.0	200.3	14.9	78.4	136.1
มิ.ย.	25.5	34.5	29.2	80.0	215.2	18.0	73.2	141.1
ก.ค.	25.2	33.6	28.7	82.0	269.8	20.1	73.5	152.0
ส.ค.	25.1	33.3	28.4	82.0	364.9	22.4	72.5	161.5
ก.ย.	25.0	33.1	28.3	83.0	367.2	21.6	67.8	161.7
ต.ค.	24.8	33.3	28.4	77.0	148.7	13.6	70.7	113.3
พ.ย.	23.7	33.4	28.1	68.0	27.2	3.9	73.8	26.0
ธ.ค.	21.6	32.6	26.8	62.0	3.6	1.0	78.7	3.6
เฉลี่ย	24.3	34.2	28.6	73.7	-	-	-	-
รวม	-	-	-	-	1,779.9	133.3	874.5	1,055.6

หมายเหตุ :¹ เป็นสถานีตรวจอากาศที่ใกล้พื้นที่ตำบลมากที่สุด

² จากการคำนวณโดยโปรแกรม Cropwat for Windows Version 8.0

ที่มา : กรมอุตุนิยมวิทยา (2566)



รูปที่ 2-2 กราฟสมดุลของน้ำเพื่อการเกษตร จังหวัดนครนายก



2.5 สภาพการใช้ที่ดินปัจจุบัน

สภาพการใช้ที่ดินตำบลบ้านพร้าว อำเภอบ้านนา จังหวัดนครนายก ซึ่งสำรวจโดยกลุ่มวิเคราะห์สภาพการใช้ที่ดิน (2566) ประกอบด้วยประเภทการใช้ที่ดินต่าง ๆ ดังนี้

2.5.1 พื้นที่ชุมชนและสิ่งปลูกสร้าง มีเนื้อที่ 4,148 ไร่ หรือร้อยละ 22.16 ของเนื้อที่ตำบล

2.5.2 พื้นที่เกษตรกรรมมีเนื้อที่ 12,551 ไร่ หรือร้อยละ 67.04 ของเนื้อที่ตำบล ประกอบด้วยการใช้ประโยชน์ที่ดินด้านเกษตรกรรมต่าง ๆ ดังต่อไปนี้

1) เกษตรผสมผสาน มีเนื้อที่ 33 ไร่ หรือร้อยละ 0.18 ของเนื้อที่ตำบล ได้แก่ เกษตรผสมผสาน/ไร่นาสวนผสม

2) พื้นที่นา มีเนื้อที่ 10,810 ไร่ หรือร้อยละ 57.74 ของเนื้อที่ตำบล ได้แก่ นาข้าว นาไร่

3) ไม้ยืนต้น มีเนื้อที่ 265 ไร่ หรือร้อยละ 1.42 ของเนื้อที่ตำบล ได้แก่ ยูคาลิปตัส กระจิน ไม้ปลูกเพื่อการค้า ไม้ยืนต้นผสม กฤษณา

4) ไม้ผล มีเนื้อที่ 619 ไร่ หรือร้อยละ 3.30 ของเนื้อที่ตำบล ได้แก่ มะปราง มะยงชิด มะกอกน้ำ มะกอกฝรั่ง มะม่วง มะพร้าว กระท้อน

5) พืชสวน มีเนื้อที่ 15 ไร่ หรือร้อยละ 0.08 ของเนื้อที่ตำบล ได้แก่ ไม้ดอก ไม้ประดับ พืชผัก

6) พุ่มหญ้าเลี้ยงสัตว์และโรงเรือนเลี้ยงสัตว์ มีเนื้อที่ 9 ไร่ หรือร้อยละ 0.05 ของเนื้อที่ตำบล ได้แก่ โรงเรือนเลี้ยงโค กระบือ และม้า โรงเรือนเลี้ยงสัตว์ปีก

7) สถานที่เพาะเลี้ยงสัตว์น้ำ มีเนื้อที่ 800 ไร่ หรือร้อยละ 4.27 ของเนื้อที่ตำบล ได้แก่ สถานที่เพาะเลี้ยงปลา

2.5.3 พื้นที่แหล่งน้ำ มีเนื้อที่ 946 ไร่ หรือร้อยละ 5.05 ของเนื้อที่ตำบล ได้แก่ แม่น้ำ ลำห้วย ลำคลอง บ่อน้ำในไร่นา คลองชลประทาน

2.5.4 พื้นที่เบ็ดเตล็ด มีเนื้อที่ 1,077 ไร่ หรือร้อยละ 5.75 ของเนื้อที่ตำบล ได้แก่ พุ่มหญ้าสลับไม้พุ่ม/ไม้ละเมาะ พื้นที่ถม พื้นที่ลุ่ม



ตารางที่ 2-2 สภาพการใช้ที่ดินตำบลบ้านพร้าว อำเภอบ้านนา จังหวัดนครนายก

หน่วยแผนที่	สภาพการใช้ที่ดิน	เนื้อที่	
		ไร่	ร้อยละ
U	พื้นที่ชุมชนและสิ่งปลูกสร้าง	4,148	22.16
U201	หมู่บ้านบนพื้นราบ	3,521	18.81
U301	สถานที่ราชการและสถาบันต่าง ๆ	180	0.96
U405	ถนน	195	1.04
U502	โรงงานอุตสาหกรรม	24	0.13
U503	ลานตากและแหล่งรับซื้อทางการเกษตร	3	0.02
U601	สถานที่พักผ่อนหย่อนใจ	126	0.67
U602	รีสอร์ท โรงแรม เกสต์เฮาส์	97	0.52
U603	สุสาน ป่าช้า	2	0.01
A	พื้นที่เกษตรกรรม	12,551	67.04
A001	เกษตรผสมผสาน/ไร่นาสวนผสม	33	0.18
A100	นาร้าง	451	2.41
A101	นาข้าว	10,359	55.33
A301	ไม้ยืนต้นผสม	28	0.15
A303	ปาล์มน้ำมัน	13	0.07
A304	ยูคาลิปตัส	124	0.66
A308	กระถิน	57	0.30
A315	ไผ่ปลูกเพื่อการค้า	29	0.16
A322	กฤษณา	14	0.08
A401	ไม้ผลผสม	81	0.43
A403	ทุเรียน	4	0.02
A405	มะพร้าว	19	0.10
A407	มะม่วง	72	0.39
A411	กล้วย	7	0.04
A411/A429	กล้วย/มะปราง มะยงชิด	-	-
A417	กระท้อน	8	0.04
A422	มะนาว	2	0.01
A425	มะกอกน้ำ มะกอกฝรั่ง	81	0.43
A429	มะปราง มะยงชิด	345	1.84
A502	พืชผัก	2	0.01
A503	ไม้ดอก ไม้ประดับ	13	0.07
A702	โรงเรือนเลี้ยงโค กระบือ และม้า	5	0.03
A703	โรงเรือนเลี้ยงสัตว์ปีก	4	0.02
A902	สถานที่เพาะเลี้ยงปลา	800	4.27

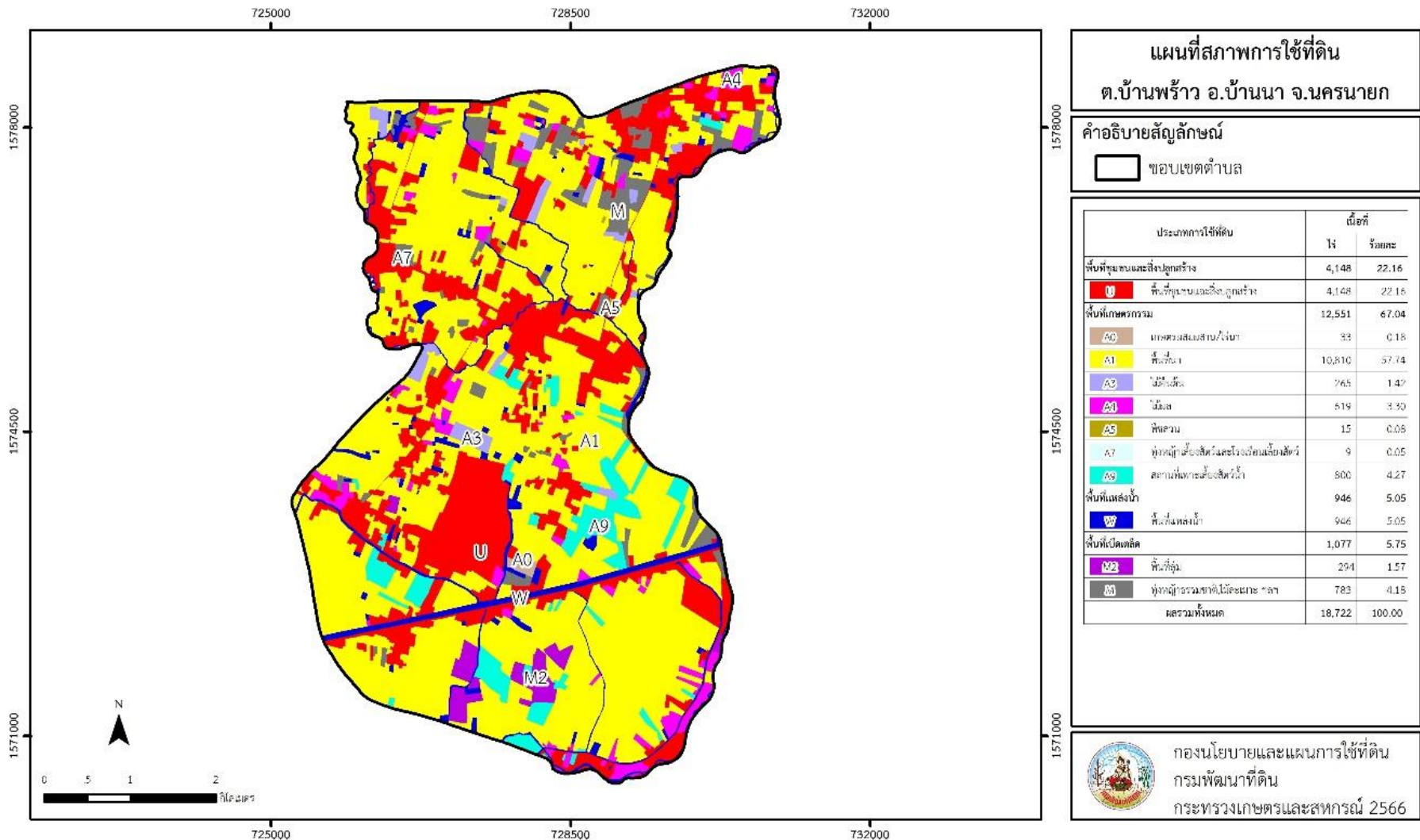


ตารางที่ 2-2 (ต่อ)

หน่วยแผนที่	สภาพการใช้ที่ดิน	เนื้อที่	
		ไร่	ร้อยละ
M	พื้นที่เบ็ดเตล็ด	1,077	5.75
M102	ทุ่งหญ้าสลับไม้พุ่ม/ไม้ละเมาะ	449	2.40
M201	พื้นที่ลุ่ม	294	1.57
M405	พื้นที่ถม	334	1.78
W	พื้นที่แหล่งน้ำ	946	5.05
W101	แม่น้ำ ลำห้วย ลำคลอง	549	2.93
W202	บ่อน้ำในไร่นา	333	1.78
W203	คลองชลประทาน	64	0.34
รวมเนื้อที่ทั้งหมด		18,722	100.00

ที่มา : กลุ่มวิเคราะห์สภาพการใช้ที่ดิน (2566)

หมายเหตุ : เนื้อที่คำนวณด้วยระบบสารสนเทศภูมิศาสตร์



รูปที่ 2-3 สภาพการใช้ที่ดินตำบลบ้านพร้าว อำเภอบ้านนา จังหวัดนครนายก



2.6 สภาพเศรษฐกิจและสังคม

2.6.1 ประชากร

จากหลักฐานทะเบียนราษฎร์ของกรมการปกครอง กระทรวงมหาดไทย ณ เดือนธันวาคม 2565 พบว่า ประชากรที่อาศัยในพื้นที่ตำบลบ้านพร้าว มีประชากรรวม 5,219 คน แยกเป็นชาย 2,486 คน เป็นหญิง 2,733 คน ความหนาแน่นโดยเฉลี่ย 174.23 คนต่อตารางกิโลเมตร มีจำนวนครัวเรือนทั้งหมด 2,271 ครัวเรือน เป็นครัวเรือนเกษตรที่มากขึ้นทะเบียนกรมส่งเสริมการเกษตร 896 ครัวเรือน หรือร้อยละ 39.45 ของจำนวนครัวเรือนทั้งหมด และเป็นครัวเรือนที่ประกอบอาชีพอื่น ๆ ครัวเรือนเกษตรที่ไม่ได้มาขึ้นทะเบียนกรมส่งเสริมการเกษตร 1,375 ครัวเรือน หรือร้อยละ 60.55 ของจำนวนครัวเรือนทั้งหมด ดังรายละเอียดในตารางที่ 2-3 ถึง 2-4

ตารางที่ 2-3 จำนวนประชากรและครัวเรือน ตำบลบ้านพร้าว อำเภอบ้านนา จังหวัดนครนายก ปี 2565

พื้นที่	จำนวนครัวเรือน	จำนวนประชากร (คน)		
		ชาย	หญิง	รวม
ตำบลบ้านพร้าว	2,271	2,486	2,733	5,219
หมู่ที่ 1 หนองรี	141	172	164	336
หมู่ที่ 2 โรงจ้าว	149	177	192	369
หมู่ที่ 3 วังต้น	153	211	203	414
หมู่ที่ 4 วังไทร	250	298	349	647
หมู่ที่ 5 หนองบัวตาโต้	137	141	149	290
หมู่ที่ 6 วังปลาไหล	90	160	174	334
หมู่ที่ 7 เกาะทองกลาง	102	144	152	296
หมู่ที่ 8 เกาะกระพี	160	283	307	590
หมู่ที่ 9 พร้า	144	156	208	364
หมู่ที่ 10 เกาะกะตอ	220	232	241	473
หมู่ที่ 11 ทางกระปือ	387	197	250	447
หมู่ที่ 12 โคกมะขาม	338	315	344	659

ที่มา : กรมการปกครอง (2566)

ตารางที่ 2-4 จำนวนและสัดส่วนครัวเรือนเกษตร ตำบลบ้านพร้าว อำเภอบ้านนา จังหวัดนครนายก ปี 2565

รายการ	จำนวน (ครัวเรือน)	ร้อยละ
จำนวนครัวเรือนทั้งหมด ¹⁾	2,271	100.00
- จำนวนครัวเรือนเกษตรที่มากขึ้นทะเบียนกรมส่งเสริมการเกษตร ²⁾	896	39.45
- จำนวนครัวเรือนที่ประกอบอาชีพอื่น ๆ และจำนวนครัวเรือนเกษตรที่ไม่ได้มาขึ้นทะเบียนฯ	1,375	60.55

ที่มา : 1) กรมการปกครอง (2566)

2) กรมส่งเสริมการเกษตร (2566)



2.6.2 การถือครองที่ดิน

จากข้อมูลกรมการปกครอง ณ เดือนธันวาคม 2565 ตำบลบ้านพร้าว มีจำนวนครัวเรือนทั้งหมด 2,271 ครัวเรือน โดยถือครองที่ดินเฉลี่ยครัวเรือนละ 8.24 ไร่

2.6.3 ลักษณะทางเศรษฐกิจและการประกอบอาชีพ

สภาพเศรษฐกิจ ของชุมชนในตำบลบ้านพร้าวส่วนใหญ่ประชากรมีอาชีพด้านการเกษตรกรรม ได้แก่ ปลูกข้าวนาปี ข้าวนาปรัง รองลงมาได้แก่ ปาล์มน้ำมัน และมันสำปะหลัง นอกจากนี้เกษตรกรยังมีการเลี้ยงสัตว์

การประกอบอาชีพ ในตำบลบ้านพร้าวประชากรส่วนใหญ่ประกอบอาชีพเกษตรกรรม ทั้งการทำนา ปลูกพืชไร่ นอกจากนี้ยังมีการเลี้ยงสัตว์ไว้เพื่อบริโภคและจำหน่าย

- อาชีพทำเกษตรกรรม ตำบลบ้านพร้าวครัวเรือนเกษตรที่ขึ้นทะเบียนกับกรมส่งเสริมการเกษตร 896 ครัวเรือน โดยเกษตรกรปลูกข้าวนาปี ข้าวนาปรัง รองลงมาได้แก่ ปาล์มน้ำมัน และมันสำปะหลัง นอกจากนี้เกษตรกรยังมีการเลี้ยงสัตว์ สำหรับการเลี้ยงสัตว์พบว่าส่วนใหญ่เลี้ยงไว้เพื่อบริโภค และจำหน่าย ได้แก่ โค กระบือ สุกร และไก่

2.6.4 ด้านรายได้-รายจ่าย

จากข้อมูลความจำเป็นพื้นฐานของกรมการพัฒนาชุมชน ปี 2566 พบว่า รายได้ครัวเรือนเฉลี่ยปีละ 307,575 บาท รายได้บุคคลเฉลี่ยปีละ 108,565 บาท รายจ่ายครัวเรือนเฉลี่ยปีละ 191,893 บาท รายจ่ายบุคคลเฉลี่ยปีละ 67,733 บาท เมื่อพิจารณาจะเห็นว่ารายได้ครัวเรือนมากกว่ารายจ่ายครัวเรือนปีละ 115,681 บาท และรายได้บุคคลมากกว่ารายจ่ายบุคคลปีละ 40,832 บาท ดังรายละเอียดในตารางที่ 2-5



ตารางที่ 2-5 รายได้-รายจ่ายเฉลี่ยครัวเรือน ตำบลบ้านพร้าว อำเภอบ้านนา จังหวัดนครนายก ปี 2565

พื้นที่	แหล่งรายได้ของครัวเรือน (บาท/ปี)				รายได้ ครัวเรือนเฉลี่ย (บาท/ปี)	รายได้ บุคคลเฉลี่ย (บาท/ปี)	รายจ่าย ครัวเรือนเฉลี่ย (บาท/ปี)	รายจ่าย บุคคลเฉลี่ย (บาท/ปี)
	อาชีพหลัก	อาชีพรอง	รายได้อื่น	ทำ-หาเอง				
ตำบลบ้านพร้าว	279,001	14,174	10,194	4,206	307,575	108,565	191,893	67,733
หมู่ที่ 1 หนองรี	124,742	11,032	18,606	2,160	156,540	66,476	110,532	46,938
หมู่ที่ 2 โรงจ้าว	367,914	7,048	13,200	9,000	397,162	132,809	96,680	32,329
หมู่ที่ 3 วังต้น	215,988	2,500	5,311	2,189	225,988	79,059	152,168	53,234
หมู่ที่ 4 วังไทร	253,552	20,788	12,520	5,132	291,992	82,941	184,211	52,326
หมู่ที่ 5 หนองบัวตาใต้	246,786	0	119	1,190	248,095	71,615	182,381	52,646
หมู่ที่ 6 วังปลาไหล	208,984	26,193	17,424	4,057	256,658	97,508	161,056	61,187
หมู่ที่ 7 เกาะทองกลาง	422,133	6,679	11,186	15,558	455,556	180,324	216,149	85,559
หมู่ที่ 8 เกาะกระพี้	191,674	6,573	9,867	519	208,633	59,171	154,069	43,696
หมู่ที่ 9 พร้าว	187,401	26,932	9,054	7,009	230,396	79,292	113,562	39,083
หมู่ที่ 10 เกาะกะตอ	239,519	31,658	10,338	2,871	284,386	176,215	191,828	118,863
หมู่ที่ 11 ทางกระป้อ	520,298	12,636	1,809	5,384	540,127	203,389	405,301	152,620
หมู่ที่ 12 โคกมะขาม	284,186	12,869	14,894	1,232	313,181	129,666	212,972	88,176

ที่มา : กรมการพัฒนาชุมชน (2566)



บทที่ 3

สถานภาพของทรัพยากรธรรมชาติ

การศึกษาสถานภาพของทรัพยากรธรรมชาติในพื้นที่ตำบลบ้านพร้าว อำเภอบ้านนา จังหวัดนครนายก ได้แก่ ทรัพยากรป่าไม้ ทรัพยากรน้ำ และทรัพยากรดิน ซึ่งเป็นทรัพยากรกายภาพที่สำคัญต่อการทำการเกษตร ดังนั้นจึงจำเป็นต้องทราบว่าทรัพยากรธรรมชาติแต่ละชนิดปัจจุบันมีสถานะอย่างไร เพื่อใช้เป็นข้อมูลประกอบการวางแผนการใช้ที่ดินซึ่งจะนำไปสู่การกำหนดแผนงาน โครงการ กิจกรรม รวมถึงมาตรการต่าง ๆ เพื่อการพัฒนาพื้นที่อย่างมีประสิทธิภาพต่อไป โดยมีรายละเอียดดังนี้

3.1 ทรัพยากรป่าไม้

3.1.1 ป่าไม้ตามกฎหมายและมติคณะรัฐมนตรี

1) ป่าอนุรักษ์ ไม่พบพื้นที่ป่าอนุรักษ์ (เขตอุทยานแห่งชาติ เขตรักษาพันธุ์สัตว์ป่า เขตวนอุทยาน เขตห้ามล่าสัตว์ป่า) ในพื้นที่

2) ป่าสงวนแห่งชาติ ได้มีการจำแนกเขตการใช้ประโยชน์ทรัพยากรและที่ดินป่าไม้ในพื้นที่ป่าสงวนแห่งชาติตามมติคณะรัฐมนตรี วันที่ 10 มีนาคม 2535 และ 17 มีนาคม 2535 แบ่งออกเป็น 3 เขต ประกอบด้วย เขตพื้นที่ป่าเพื่อการอนุรักษ์ (Zone C) เขตพื้นที่ป่าเพื่อเศรษฐกิจ (Zone E) และเขตพื้นที่ป่าที่เหมาะสมต่อการเกษตร (Zone A) จากการวิเคราะห์ข้อมูลไม่พบพื้นที่ป่าสงวนแห่งชาติในพื้นที่

3.1.2 **ชั้นคุณภาพลุ่มน้ำ** (มติคณะรัฐมนตรี วันที่ 28 พฤษภาคม 2528) จากการวิเคราะห์ข้อมูลพบชั้นคุณภาพลุ่มน้ำในพื้นที่ คือ พื้นที่ลุ่มน้ำชั้นที่ 5 เนื้อที่ 18,722 ไร่

ทั้งนี้ เนื้อที่ดังกล่าวข้างต้นคำนวณด้วยระบบสารสนเทศภูมิศาสตร์ เป็นเนื้อที่เบื้องต้นเท่านั้นไม่สามารถใช้อ้างอิงได้ตามกฎหมาย

3.2 ทรัพยากรน้ำ

3.2.1 ปริมาณน้ำฝน พบว่าในพื้นที่ตำบลบ้านพร้าว มีปริมาณน้ำฝนเฉลี่ยในคาบ 30 ปี (พ.ศ. 2536-2565) 1,779.9 มิลลิเมตรต่อปี

3.2.2 น้ำผิวดิน หมายถึง แม่น้ำลำคลอง หนอง บึง ทะเลสาบ อ่างเก็บ และแหล่งน้ำสาธารณะอื่น ๆ ที่อยู่ภายในผืนแผ่นดิน ในพื้นที่ตำบลบ้านพร้าว มีรายละเอียดของแหล่งน้ำผิวดินดังนี้

แหล่งน้ำผิวดินธรรมชาติ ได้แก่ คลองจุมูกกลาง คลองป่าปะทุม คลองยี่สิบเก้า คลองวังไทร คลองหนองรี คลองห้วยถ่าน และแม่น้ำนครนายก

3.2.3 จากฐานข้อมูลน้ำบาดาลของกรมทรัพยากรน้ำบาดาล (2566) พบว่า ตำบลบ้านพร้าว มีจำนวนบ่อบาดาลราชการจำนวน 27 บ่อ และจำนวนบ่อบาดาลเอกชนจำนวน 1 บ่อ



3.3 ทรัพยากรดิน

ทรัพยากรดินในพื้นที่ตำบลบ้านพร้าว อำเภอบ้านนา จังหวัดนครนายก พบหน่วยแผนที่ดิน 6 หน่วยแผนที่ดิน เป็นดินในพื้นที่ลุ่ม ได้แก่

1) หน่วยแผนที่ดิน Hk-siA ชุดดินหินกอง มีเนื้อดินบนเป็นดินร่วนปนทรายแป้ง ความลาดชัน 0-2 เปอร์เซ็นต์ มีเนื้อที่ 472 ไร่ หรือร้อยละ 2.52 ของเนื้อที่ตำบล

2) หน่วยแผนที่ดิน Hk-sIA/ow ชุดดินหินกอง มีเนื้อดินบนเป็นดินร่วนปนทราย ความลาดชัน 0-2 เปอร์เซ็นต์ ตะกอนทับถมตอนบน มีเนื้อที่ 139 ไร่ หรือร้อยละ 0.74 ของเนื้อที่ตำบล

3) หน่วยแผนที่ดิน Hk-pic-siA ดินหินกองที่มีศิลาแลงอ่อน มีเนื้อดินบนเป็นดินร่วนปนทรายแป้ง ความลาดชัน 0-2 เปอร์เซ็นต์ มีเนื้อที่ 4,759 ไร่ หรือร้อยละ 25.42 ของเนื้อที่ตำบล

4) หน่วยแผนที่ดิน Hk-pic-sIA ดินหินกองที่มีศิลาแลงอ่อน มีเนื้อดินบนเป็นดินร่วนปนทราย ความลาดชัน 0-2 เปอร์เซ็นต์ มีเนื้อที่ 1,448 ไร่ หรือร้อยละ 7.74 ของเนื้อที่ตำบล

5) หน่วยแผนที่ดิน Ma-sicA ชุดดินมหาโพธิ์ มีเนื้อดินบนเป็นดินเหนียวปนทรายแป้ง ความลาดชัน 0-2 เปอร์เซ็นต์ มีเนื้อที่ 5,233 ไร่ หรือร้อยละ 27.95 ของเนื้อที่ตำบล

6) หน่วยแผนที่ดิน Rs-cA ชุดดินรังสิต มีเนื้อดินบนเป็นดินเหนียว ความลาดชัน 0-2 เปอร์เซ็นต์ มีเนื้อที่ 6,671 ไร่ หรือร้อยละ 35.63 ของเนื้อที่ตำบล

ปัญหาทรัพยากรดินทางการเกษตรตามสภาพธรรมชาติในพื้นที่ พบปัญหาดินเปรี้ยวจัด มีเนื้อที่ 11,904 ไร่ หรือร้อยละ 63.58 ของเนื้อที่ตำบล ได้แก่ ชุดดินมหาโพธิ์ (Ma) และชุดดินรังสิต (Rs)

รายละเอียดของสมบัติดิน ตำบลบ้านพร้าว อำเภอบ้านนา จังหวัดนครนายก ดังแสดงในตารางที่ 3-1 และแผนที่แสดงในลักษณะของชุดดิน (รูปที่ 3-1)

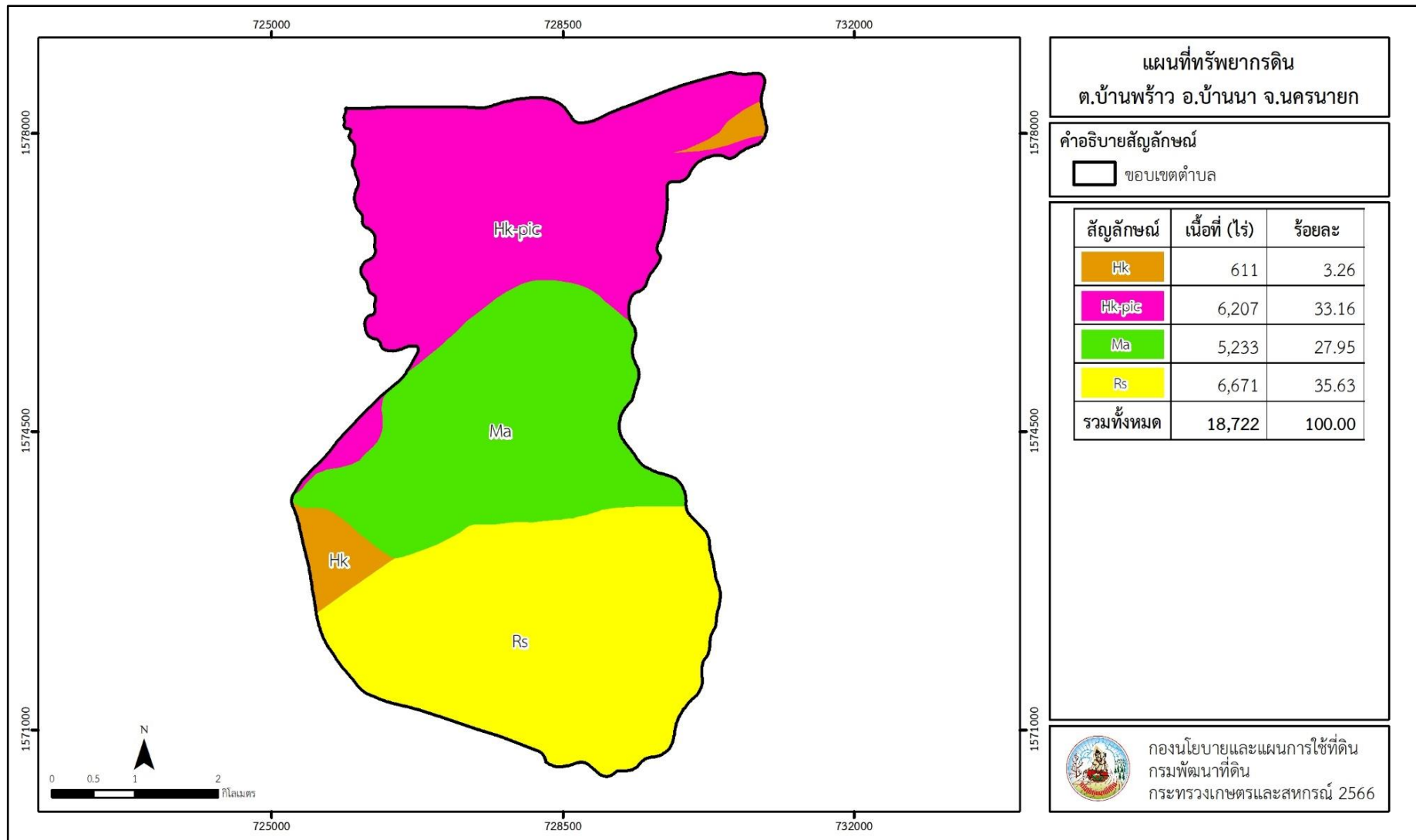


ตารางที่ 3-1 สมบัติดิน ตำบลบ้านพร้าว อำเภอบ้านนา จังหวัดนครนายก

หน่วยแผนที่ดิน	ความลาดชัน (%)	ความลึก (ซม.)	การระบายน้ำ	ความอุดมสมบูรณ์ของดิน	ความจุแลกเปลี่ยนแคตไอออน (cmol/kg)	ความอิ่มตัวเบส (%)	ปฏิกิริยาดิน		ค่าการนำไฟฟ้า (dS/m)	ความลึกของชั้นจาโรไซด์ (ซม.)	เนื้อที่	
							ดินบน	ดินล่าง			ไร่	ร้อยละ
Hk-pic-silA	0-2	>150	ค่อนข้างเลว	ต่ำ	<10	<35	5.5-6.5	4.5-5.5	<2	-	4,759	25.42
Hk-pic-sIA	0-2	>150	ค่อนข้างเลว	ต่ำ	<10	<35	5.5-6.5	4.5-5.5	<2	-	1,448	7.74
Hk-silA	0-2	>150	ค่อนข้างเลว	ต่ำ	<10	<35	5.5-6.5	4.5-5.5	<2	-	472	2.52
Hk-sIA/ow	0-2	>150	ค่อนข้างเลว	ต่ำ	<10	<35	5.5-6.5	4.5-5.5	<2	-	139	0.74
Ma-sicA	0-2	>150	เลว	ปานกลาง	>20	<35	4.5-5.5	4.5-4.0	<2	100-150	5,233	27.95
Rs-cA	0-2	>150	เลว	ปานกลาง	>20	35-75	4.5-5.0	<4.5	<2	50-100	6,671	35.63
รวมทั้งหมด											18,722	100.00

หมายเหตุ : เนื้อที่คำนวณด้วยโปรแกรมระบบสารสนเทศภูมิศาสตร์

ที่มา : กองสำรวจและวิจัยทรัพยากรดิน (2566)



รูปที่ 3-1 ทรัพยากรดิน ตำบลบ้านพร้าว อำเภอบ้านนา จังหวัดนครนายก



บทที่ 4

กระบวนการมีส่วนร่วมของชุมชน (Participatory Rural Appraisal : PRA)

4.1 การวิเคราะห์ผลจากการจัดทำกระบวนการมีส่วนร่วมของชุมชน (PRA)

การวิเคราะห์ผลจากการจัดทำกระบวนการมีส่วนร่วมของชุมชน (PRA) เมื่อวันที่ 15 มิถุนายน 2566 มีสาระสำคัญสรุปได้ดังนี้

4.1.1 ปัญหาหลักของตำบลบ้านพร้าว คือ

- 1) ดินเปรี้ยวจัด ดินกรด และดินขาดความอุดมสมบูรณ์
- 2) หน้าดินถูกชะล้างพังทลาย
- 3) ขาดแคลนน้ำเพื่อการเกษตร
- 4) ขาดแคลนแรงงานภาคการเกษตร
- 5) ผลผลิตต่อไร่ต่ำ

4.1.2 ความต้องการของชุมชน และเกษตรกร ตำบลบ้านพร้าวมีความต้องการ 4 ประการ คือ

- 1) ปรับปรุงบำรุงดินเพิ่มความอุดมสมบูรณ์ของดิน
- 2) แก้ปัญหาการขาดแคลนน้ำเพื่อการเกษตรช่วงฤดูแล้ง
- 3) พัฒนาหมู่บ้านเป็นศูนย์เรียนรู้ต้นแบบการใช้นวัตกรรมการเกษตรแบบครบวงจร
- 4) พัฒนาเป็นหมู่บ้านท่องเที่ยวเชิงเกษตร
- 5) พัฒนาและส่งเสริมอาชีพเสริมในครอบครัว (ไม้กวาดและพรมเช็ดเท้า)

ผลจากการจัดทำกระบวนการมีส่วนร่วมของชุมชน (PRA) ได้นำมาวิเคราะห์ร่วมกับปัญหาด้านกายภาพ โดยระบบ DPSIR มีรายละเอียด ดังนี้

1) แรงขับเคลื่อน (Driver) มี 6 ประการ คือ

- 1.1) มีความอุดมสมบูรณ์ต่ำ
- 1.2) ขาดแคลนน้ำเพื่อการเกษตร
- 1.3) ขาดแคลนแรงงานภาคการเกษตร
- 1.4) ต้นทุนการผลิตสูง
- 1.5) การเปลี่ยนแปลงของสภาพภูมิอากาศ
- 1.6) การเพิ่มขึ้นของมลพิษทางอากาศ

2) แรงกดดัน (Pressure) ที่เกิดจากปัจจัยขับเคลื่อน มี 5 ประการ คือ

- 2.1) การสูญเสียธาตุอาหารในดิน
- 2.2) การใช้น้ำทางการเกษตร และอุปโภค-บริโภค
- 2.3) ขาดที่ดินทำกิน
- 2.4) การใช้เทคโนโลยีช่วยในการทำการเกษตร
- 2.5) ไม่มีแรงงานอายุน้อย



3) สภาวะ (State) ที่เกิดแรงกดดัน มี 5 ประการ คือ

- 3.1) คุณภาพดินต่ำ ขาดความอุดมสมบูรณ์ของดินและปฏิกิริยาของดิน (soil pH) ต่ำกว่า 5.5
- 3.2) ปริมาณน้ำที่ใช้เพื่อการเกษตร และอุปโภค-บริโภค
- 3.3) การพังทลายของหน้าดิน
- 3.4) แรงงานภาคการเกษตรลดลง
- 3.5) หนี้สินจากการลงทุนทำการเกษตร

4) ผลกระทบ (Impact) ที่ปรากฏในพื้นที่ มี 8 ประการ คือ

- 4.1) ความอุดมสมบูรณ์ของดินลดลง
- 4.2) ต้นทุนการผลิตสูง
- 4.3) ผลผลิตต่ำ ขาดคุณภาพ รายได้น้อย
- 4.4) ขาดแคลนน้ำเพื่อทำการเกษตร
- 4.5) ที่ดินทำกินมีพื้นที่จำกัด
- 4.6) หาแรงงานภาคการเกษตรยาก
- 4.7) หน้าดินถูกชะล้างพังทลาย
- 4.8) คุณภาพชีวิตและสิ่งแวดล้อมลดลง

5) การตอบสนอง (Response) ของรัฐในอดีต ปัจจุบัน และในอนาคต มีดังนี้
อดีต-ปัจจุบัน

- (1) การจัดการดิน
- (2) การปรับปรุงบำรุงดิน
- (3) การพัฒนาแหล่งน้ำ
- (4) สระเก็บน้ำในไร่นา
- (5) การสนับสนุนปัจจัยการผลิต
- (6) การส่งเสริมระบบเกษตรแบบแปลงใหญ่
- (7) การป้องกันการชะล้างพังทลายของหน้าดิน
- (8) การลดต้นทุนการผลิต
- (9) การพัฒนากลุ่มอาชีพ/วิสาหกิจชุมชน/แม่บ้านเกษตรกร
- (10) เพิ่มการจัดสรรที่ดินจากสปก.

อนาคต

- (1) พัฒนาศูนย์การเรียนรู้ด้านการเกษตรครบวงจร
- (2) พัฒนานวัตกรรมการผลิตพืช
- (3) พัฒนาเป็นตำบลแห่งการท่องเที่ยวเชิงเกษตร
- (4) จัดตั้งศูนย์เรียนรู้ด้านการผลิตสินค้าชุมชน
- (5) ปรับปรุง/พัฒนา แหล่งกักเก็บน้ำ และระบบส่ง-กระจายน้ำ
- (6) ปรับปรุง/พัฒนา ทางลำเลียงในไร่นา
- (7) ขุดสระเก็บน้ำในไร่นา
- (8) ปรับปรุงจำนวนที่ดินทำกินจากสปก.



รูปที่ 4-1 การวิเคราะห์สถานการณ์โดย DPSIR ของตำบลบ้านพร้าว อำเภอบ้านนา จังหวัดนครนายก



4.2 ระบบการปลูกพืชในปัจจุบัน

ตำบลบ้านพร้าว อำเภอบ้านนา จังหวัดนครนายก มีการเพาะปลูกพืช ดังนี้

ข้าวนาปี-นาปรัง เกษตรกรจะปลูกข้าวนาปี ระหว่างเดือนเมษายนถึงเดือนพฤศจิกายน ส่วนใหญ่ปลูกข้าวพันธุ์ขาวดอกมะลิ 105, ขาวตาแห้ง และปลูกข้าวนาปรังหลังเก็บเกี่ยวข้าวนาปี ระหว่างเดือนพฤศจิกายน ถึงเดือนมีนาคม ได้แก่ ข้าวพันธุ์ชัยนาท 1, กข 47 และกข 49

พืชผัก เกษตรกรจะปลูกพืชผักหมุนเวียนตลอดทั้งปี โดยพืชที่ปลูกจะเป็นพืชผักสวนครัว เช่น สะระแหน่ กระเพรา โหระพา แมงลัก พริก กวางตุ้ง คะน้า ฯลฯ

ไม้ผล ที่นิยมปลูก เช่น มะปราง มะยงชิด ทุเรียน มังคุด กระท้อน

ไม้ยืนต้น ที่นิยมปลูก เช่น หมาก ปาล์มน้ำมัน ไม้ยืนต้นผสม

เดือน ชนิดพืช	ม.ค.	ก.พ.	มี.ค.	เม.ย.	พ.ค.	มิ.ย.	ก.ค.	ส.ค.	ก.ย.	ต.ค.	พ.ย.	ธ.ค.
	พื้นที่ราบเรียบ											
1.ข้าวนาปี-นาปรัง	นาปรัง		นาปี						นาปรัง			
2.พืชผัก	พืชผัก											
พื้นที่ดอน												
1.ไม้ผล	มะปราง, มะยงชิด, ทุเรียน, มังคุด, กระท้อน											
2.ไม้ยืนต้น	หมาก, ปาล์มน้ำมัน, ไม้ยืนต้นผสม											

รูปที่ 4-2 ระบบการปลูกพืชในปัจจุบัน ของตำบลบ้านพร้าว อำเภอบ้านนา จังหวัดนครนายก



บทที่ 5

การประเมินคุณภาพที่ดิน

5.1 หลักการประเมินคุณภาพที่ดินด้านกายภาพ

การประเมินคุณภาพที่ดินหรือการประเมินความเหมาะสมของที่ดินสอดคล้องตามหลักการของ FAO Framework ค.ศ. 1983 ซึ่งการประเมินคุณภาพที่ดินด้านกายภาพเป็นการประเมินศักยภาพของที่ดินว่าที่ดินนั้น ๆ เหมาะสมมากหรือน้อยเพียงใดสำหรับการใช้ที่ดินประเภทต่าง ๆ หรือการปลูกพืชต่าง ๆ โดยพิจารณาจาก สภาพแวดล้อมที่มีผลต่อการเจริญเติบโตของพืช สมบัติดินที่ได้จำแนกไว้ในแต่ละตำบล ร่วมกับการจัดการพื้นที่ เช่น ระบบชลประทาน พื้นที่ที่ยกร่อง การจัดระบบอนุรักษ์ดินและน้ำ เป็นต้น และนอกจากนี้พิจารณาความต้องการปัจจัยต่อการปลูกพืชแต่ละชนิด สอดคล้องตามหลักการของ FAO ได้แก่ ความต้องการด้านพืช ความต้องการด้านการจัดการ ความต้องการด้านการอนุรักษ์ (บัณฑิต และ คำรณ , 2542) รายละเอียดดังตารางที่ 5-1

ระดับความเหมาะสมของที่ดินได้จากการสังเคราะห์ข้อมูลดิน การจัดการที่ดิน หรือดินที่มีลักษณะเฉพาะที่เกิดขึ้นตามสภาพภูมิประเทศ (ซึ่งจะเรียกรวมว่าหน่วยที่ดิน) ลักษณะภูมิอากาศ พิจารณาร่วมกับระดับความต้องการปัจจัยต่อการเจริญเติบโตของพืชแต่ละชนิด หลังจากนั้นดำเนินการประเมินคุณภาพที่ดิน ซึ่งสามารถจำแนกระดับความเหมาะสมของที่ดินได้เป็น 4 ชั้น ได้แก่ เหมาะสมสูง (S1) เหมาะสมปานกลาง (S2) เหมาะสมเล็กน้อย (S3) และไม่เหมาะสม (N) โดยที่

S1 : ไม่มีข้อจำกัดด้านที่ดินตามปัจจัยที่ใช้พิจารณา

S2 : มีข้อจำกัดด้านที่ดินที่แก้ไขได้ง่ายหรือข้อจำกัดอาจไม่ส่งผลกระทบต่อเจริญเติบโตของพืชอย่างชัดเจน

S3 : มีข้อจำกัดด้านที่ดินที่แก้ไขได้ยาก ควรปรับเปลี่ยนการผลิตเป็นพืชชนิดอื่นหรือกิจกรรมอื่น (ส่วนใหญ่เป็นลักษณะทางกายภาพ)

N : มีข้อจำกัดที่พัฒนาหรือปรับปรุงที่ดินได้ยากมาก หากจะดำเนินการพัฒนาหรือปรับปรุงต้องใช้ต้นทุนสูงหรือเครื่องจักรขนาดใหญ่ แนะนำให้ปรับเปลี่ยนการผลิต



ตารางที่ 5-1 ตัวอย่างการประเมินคุณภาพที่ดินด้านกายภาพของประเภทการใช้ประโยชน์ที่ดิน

คุณภาพที่ดิน (Land Quality)	คุณลักษณะที่ดินตัวแทน (Land Characteristics)	ระดับความเหมาะสม (Land Suitability Rating)
1. ความเหมาะสมด้านความต้องการด้านพืช (Crop Requirements)		
1.1 การหยั่งลึกของรากพืช (r)	ความลึกของดิน	S1
1.2 ความชุ่มชื้นที่เป็นประโยชน์ต่อพืช (m)	ปริมาณน้ำฝนเฉลี่ยในรอบปี	S2m
1.3 ความเป็นประโยชน์ของออกซิเจนต่อ รากพืช (o)	สภาพการระบายน้ำของดิน	S2o
ความเหมาะสมรวมด้านความต้องการด้านพืช (Crop Requirements)		S2om
2. ความเหมาะสมด้านความต้องการด้านการจัดการ (Management Requirements)		
2.1 สภาพการเกษตรกรรม (k)	ชั้นความยากง่ายในการ เกษตรกรรม (ดินบน)	S1
2.2 ศักยภาพการใช้เครื่องจักรกล (w)	ความลาดชันของพื้นที่	S3w
ความเหมาะสมรวมด้านความต้องการด้านการจัดการ (Management Requirements)		S3w
3. ความเหมาะสมด้านความต้องการด้านการอนุรักษ์ (Conservation Requirements)		
3.1 ความเสียหายจากการกัดกร่อน (e)	ความลาดชันของพื้นที่	S3e
ความเหมาะสมรวมด้านความต้องการด้านการอนุรักษ์ (Conservation Requirements)		S3e
ความเหมาะสมด้านกายภาพของประเภทการใช้ประโยชน์ที่ดินใน แต่ละหน่วยที่ดินโดยรวม		S3ew

5.2 พืชเศรษฐกิจที่สำคัญของตำบล

พืชเศรษฐกิจหลักและพืชทางเลือกของตำบล ได้แก่ ข้าว ปาล์มน้ำมัน มันสำปะหลัง มะพร้าว
ทุเรียน ส้มโอ มะยงชิด มะปราง

5.3 ระดับความเหมาะสมของที่ดิน

การประเมินคุณภาพที่ดินของพืชเศรษฐกิจหลักและพืชทางเลือก ตำบลบ้านพร้าว อำเภอบ้านนา
จังหวัดนครนายก ได้ผลการประเมินคุณภาพที่ดินดังตารางที่ 5-2



ตารางที่ 5-2 ชั้นความเหมาะสมทางกายภาพของดิน ตำบลบ้านพร้าว อำเภอบ้านนา จังหวัดนครนายก

หน่วยแผนที่ดิน	ข้าว	ปาล์มน้ำมัน	มันสำปะหลัง	มะพร้าว	ทุเรียน	ส้มโอ	มะยงชิด	มะปราง
Hk-pic-silA	S2ns	S2ons	N	S3o	S3o	S3o	S3o	S3o
Hk-pic-sIA	S2ns	S2ons	N	S3o	S3o	S3o	S3o	S3o
Hk-silA	S2ns	S2on	N	S3o	S3o	S3o	S3o	S3o
Hk-sIA/ow	S2ns	S2ons	N	S3o	S3o	S3o	S3o	S3o
Ma-sicA	S2zn	S3o	N	N	N	N	N	N
Rs-cA	S3z	S3zo	N	N	N	N	N	N

หมายเหตุ : 1. คำอธิบายชุดดินดูจากตารางหน่วยแผนที่ดิน ตำบลบ้านพร้าว อำเภอบ้านนา จังหวัดนครนายก

S2 : ชั้นที่มีความเหมาะสมปานกลาง (Moderately suitable)

S3 : ชั้นที่มีความเหมาะสมเล็กน้อย (Marginally suitable)

N : ชั้นที่ไม่มีความเหมาะสม (Not suitable)

2. ข้อจำกัดในการประเมินคุณภาพที่ดิน

z : สารพิษ (Soil toxicities)

n : ความจุในการดูดซับธาตุอาหาร (Nutrient retention capacity)

o : ความเป็นประโยชน์ของออกซิเจนต่อรากพืช (Oxygen availability to root)

s : ความเป็นประโยชน์ของธาตุอาหาร (Nutrient availability)



บทที่ 6 แผนการใช้ที่ดิน

6.1 การวิเคราะห์ข้อมูลเพื่อจัดทำแผนการใช้ที่ดินระดับตำบล

ตามที่กรมพัฒนาที่ดินได้จัดทำแผนปฏิบัติการราชการกรมพัฒนาที่ดินระยะ 5 ปี ช่วง (พ.ศ. 2566-2570) เพื่อให้บรรลุตามวิสัยทัศน์ที่กำหนดไว้ คือ “เป็นองค์กรอัจฉริยะทางดิน เพื่อขับเคลื่อนการใช้ที่ดินอย่างเหมาะสม 15 ล้านไร่ ภายในปี 2570” ซึ่งในส่วนของประเด็นการพัฒนาที่ 2 บริหารจัดการทรัพยากรดินและที่ดินด้วยชุดข้อมูลที่มีมูลค่าสูง (High Value Dataset) ซึ่งมีเป้าหมาย คือ การนำชุดข้อมูลที่มีมูลค่าสูง ไปใช้ในการบริหารจัดการทางการเกษตร ในส่วนของตัวชี้วัด บริหารจัดการทรัพยากรดินและที่ดินบนพื้นฐานของชุดข้อมูลที่มีมูลค่าสูง ร้อยละ 100 กลยุทธ์ที่ 2 ยุทธศาสตร์แผนการใช้ที่ดินไปสู่การปฏิบัติได้กำหนดให้ร้อยละของแผนการใช้ที่ดินระดับตำบลที่จัดทำแล้วเสร็จทั่วประเทศ ภายในปี 2570 (ไม่น้อยกว่าร้อยละ 80) เป็นตัวชี้วัดหนึ่งของกลยุทธ์ดังกล่าว

การวางแผนการใช้ที่ดินระดับตำบลเป็นการวางกรอบและนโยบายการพัฒนาพื้นที่ให้เกิดการใช้ที่ดินอย่างสมดุลและยั่งยืน ซึ่งจะมีความละเอียดและเฉพาะเจาะจงมากกว่าแผนการใช้ที่ดินระดับประเทศที่ใช้เป็นกรอบนโยบายการพัฒนาพื้นที่ระดับประเทศ เป็นการกำหนดแนวทางใช้ที่ดินให้ตรงกับศักยภาพ โดยเฉพาะทางด้านการเกษตร และนำไปสู่การกำหนดแผนงาน โครงการ กิจกรรม ที่มีความสอดคล้องกับสภาพพื้นที่ ทั้งนี้การใช้ขอบเขตการปกครองในระดับตำบลจะนำไปสู่การพัฒนาเชิงพื้นที่ที่มีเป้าหมายและทิศทางสอดคล้องตามบริบทของแต่ละตำบล และมีผู้รับผิดชอบโดยตรง คือ องค์กรปกครองส่วนท้องถิ่น ซึ่งแผนการใช้ที่ดินในระดับที่ใหญ่กว่านี้อาจไม่สามารถนำมาใช้ปฏิบัติงานในระดับพื้นที่ได้อย่างเป็นรูปธรรม เนื่องจากเป็นแผนงานสำหรับนำไปใช้ปฏิบัติงานเชิงนโยบายและยุทธศาสตร์ในภาพรวม

ทั้งนี้แผนการใช้ที่ดินเป็นผลที่ได้จากการวิเคราะห์ข้อมูลทางด้านกายภาพ เศรษฐกิจ และสังคม โดยได้นำฐานข้อมูลที่ได้จากการรวบรวมข้อมูลทุติยภูมิ และข้อมูลปฐมภูมิจากการสำรวจภาคสนาม การศึกษา ด้านกายภาพ ได้จาก การวิเคราะห์สถานภาพของทรัพยากรธรรมชาติ อาทิ ทรัพยากรดิน ทรัพยากรน้ำ และทรัพยากรป่าไม้ร่วมกับการพิจารณาลักษณะการใช้ประโยชน์ที่ดิน ข้อกฎหมายที่เกี่ยวข้องกับพื้นที่ในเขตป่าไม้ตามกฎหมาย เช่น เขตรักษาพันธุ์สัตว์ป่า เขตอุทยานแห่งชาติ เขตป่าสงวนแห่งชาติ และนโยบายของรัฐ ที่เกี่ยวข้องกับพื้นที่ที่มีมติคณะรัฐมนตรีเกี่ยวกับการใช้ที่ดิน มติคณะรัฐมนตรี เรื่องการจำแนกการใช้ประโยชน์ที่ดินในพื้นที่ป่าไม้ในเขตป่าสงวนแห่งชาติ เป็นต้น ประกอบกับการพิจารณาจากทิศทางตามกรอบนโยบาย ที่เกี่ยวข้องกับการกำหนดเขตการใช้ที่ดินภายในพื้นที่ตำบล เช่น ยุทธศาสตร์ของจังหวัด ร่วมกับความต้องการของท้องถิ่น สามารถกำหนดแนวทางการใช้ที่ดินตามศักยภาพของทรัพยากร เพื่อการรักษาคุณภาพของลักษณะทางนิเวศวิทยาและการอนุรักษ์ทรัพยากรธรรมชาติ โดยคำนึงถึงสภาพทางเศรษฐกิจและสังคมของชุมชนในพื้นที่ ซึ่งข้อมูลนี้ส่วนหนึ่งได้มาจากการวิเคราะห์ชุมชนแบบมีส่วนร่วม (PRA) ทำการสังเคราะห์ข้อมูลทุกด้านเพื่อให้ได้เขตการใช้ที่ดินที่เหมาะสมกับศักยภาพของพื้นที่ต่อไป



6.2 แผนการใช้ที่ดิน

จากการวิเคราะห์ข้อมูลกายภาพ เศรษฐกิจ และสังคม พบว่าแผนการใช้ที่ดินตำบลบ้านพร้าว อำเภอบ้านนา จังหวัดนครนายก สามารถกำหนดออกเป็น 4 เขตหลัก ได้แก่ เขตเกษตรกรรม เขตชุมชน และสิ่งปลูกสร้าง เขตแหล่งน้ำ เขตพื้นที่อื่น ๆ มีรายละเอียดดังนี้ (ตารางที่ 6-1 และรูปที่ 6-1)

6.2.1 เขตเกษตรกรรม เป็นพื้นที่เกษตรกรรมซึ่งในที่นี้ คือ พื้นที่ที่อยู่นอกเขตที่มีการประกาศเป็นเขตป่าไม้ตามกฎหมาย ซึ่งรัฐได้กำหนดเป็นพื้นที่ทำกิน มีการออกเอกสารสิทธิ์ซึ่งรวมถึงพื้นที่ในเขตปฏิรูปที่ดินเพื่อเกษตรกรรม เขตนี้รวมถึงการทำกิจกรรมภาคการเกษตรอื่นที่นอกเหนือจากการปลูกพืช ประกอบด้วย 5 เขตรอง ได้แก่ เขตเกษตรกรรมขั้นดี เขตเกษตรกรรมที่มีศักยภาพการผลิตสูง เขตเกษตรกรรมที่มีศักยภาพ การผลิตต่ำ เขตประมง และเขตปศุสัตว์ มีเนื้อที่ 12,5481 ไร่ หรือคิดเป็นร้อยละ 67.02 ของเนื้อที่ตำบล มีรายละเอียดดังนี้

1) เขตเกษตรกรรมขั้นดี พื้นที่เขตนี้มีศักยภาพในการผลิตมากที่สุด ในตำบล เนื่องจากมีระบบชลประทาน สามารถส่งน้ำช่วยในการปลูกพืชเพื่อทำการเกษตรนอกฤดูฝน โดยเฉพาะข้าวนาปรัง และพืชอายุสั้นได้เป็นอย่างดี และนอกจากนี้พบว่าดินในพื้นที่เขตนี้มีสมบัติที่เหมาะสมต่อการเพาะปลูกพืชแยกตามชนิดพืช ส่งผลให้มีความเหมาะสมต่อการเพาะปลูกในระดับสูงถึงปานกลาง มีรายละเอียดดังนี้

- เขตทำนา (สัญลักษณ์ 2110) มีเนื้อที่ 517 ไร่ หรือ คิดเป็นร้อยละ 2.76 ของเนื้อที่ตำบล เป็นพื้นที่ที่มีศักยภาพต่อการทำนาในระดับเหมาะสมสูงถึงปานกลาง และปัจจุบันเกษตรกรมีการปลูกข้าว โดยส่วนใหญ่เป็นลักษณะ นาปีตามด้วยนาปรัง และบางพื้นที่ทำนาปีตามด้วยพืชฤดูแล้งชนิดต่าง ๆ

2) เขตเกษตรกรรมที่มีศักยภาพการผลิตสูง พื้นที่เขตนี้มีศักยภาพในการผลิตรองจากเขตเกษตรกรรมขั้นดี ซึ่งแบ่งออกเป็น 2 ประเภท ได้แก่ เขตเกษตรกรรมที่มีศักยภาพการผลิตสูง (ประเภทที่ 1) และเขตเกษตรกรรมที่มีศักยภาพการผลิตสูง (ประเภทที่ 2) มีรายละเอียดดังนี้

(1) เขตเกษตรกรรมที่มีศักยภาพการผลิตสูง (ประเภทที่ 1) เป็นเขตที่มีการบริหารจัดการด้านทรัพยากรน้ำโดยเฉพาะระบบชลประทาน มีศักยภาพในการผลิตอยู่ในระดับเหมาะสมเล็กน้อยถึงไม่เหมาะสมติดต่อกันจากลักษณะดิน ซึ่งมีสมบัติดินที่ไม่เหมาะสมบางประการ มีรายละเอียดดังนี้

- เขตทำนา (สัญลักษณ์ 2211) มีเนื้อที่ 6,104 ไร่ หรือ คิดเป็นร้อยละ 32.60 ของเนื้อที่ตำบล เป็นพื้นที่ที่มีศักยภาพต่อการทำนาในระดับเหมาะสมเล็กน้อยถึงไม่เหมาะสม และปัจจุบันเกษตรกรมีการปลูกข้าวโดยส่วนใหญ่เป็นลักษณะ นาปีตามด้วยนาปรัง และบางพื้นที่ทำนาปีตามด้วยพืชฤดูแล้งชนิดต่าง ๆ

- เขตปลูกไม้ผล (สัญลักษณ์ 2212) มีเนื้อที่ 366 ไร่ หรือ คิดเป็นร้อยละ 1.95 ของเนื้อที่ตำบล ปัจจุบันเกษตรกรปลูกไม้ผล โดยไม้ผลที่ปลูก เช่น มะปราง มะยงชิด มะม่วง เป็นต้น

- เขตปลูกไม้ยืนต้น (สัญลักษณ์ 2213) มีเนื้อที่ 126 ไร่ หรือ คิดเป็นร้อยละ 0.67 ของเนื้อที่ตำบล ปัจจุบันเกษตรกรปลูกไม้ยืนต้น โดยไม้ยืนต้นที่ปลูก เช่น ปาล์ม น้ำมัน ยูคาลิปตัส เป็นต้น

- เขตปลูกพืชทางเลือก (สัญลักษณ์ 2215) มีเนื้อที่ 33 ไร่ หรือ คิดเป็นร้อยละ 0.18 ของเนื้อที่ตำบล ปัจจุบันเกษตรกรปลูกพืชผัก ไม้ดอก หรือเกษตรผสมผสาน เช่น ทุเรียน มะยงชิด มะปราง เป็นต้น



(2) เขตเกษตรกรรมที่มีศักยภาพการผลิตสูง (ประเภทที่ 2) เป็นเขตที่ทำการเกษตร โดยอาศัยน้ำฝนเป็นหลัก ซึ่งส่งผลให้มีข้อจำกัดต่อการเพาะปลูกพืชด้านความชื้นที่พืชนำไปใช้ประโยชน์ ในส่วนของที่ดิน มีศักยภาพในการผลิตอยู่ในระดับสูงถึงปานกลาง และนอกจากนี้พบว่าดินในพื้นที่เขตนี้ มีสมบัติที่เหมาะสมต่อการเพาะปลูกพืชแยกตามชนิดพืช มีรายละเอียดดังนี้

- เขตทำนา (สัญลักษณ์ 2221) มีเนื้อที่ 3,562 ไร่ หรือ คิดเป็นร้อยละ 19.03 ของเนื้อที่ตำบล เป็นพื้นที่ที่มีศักยภาพต่อการทำนาในระดับเหมาะสมเล็กน้อยถึงไม่เหมาะสม และปัจจุบันเกษตรกรมีการ ปลูกข้าวได้ปีละ 1 ครั้ง

- เขตปลูกไม้ผล (สัญลักษณ์ 2222) มีเนื้อที่ 225 ไร่ หรือ คิดเป็นร้อยละ 1.20 ของเนื้อที่ ตำบล ปัจจุบันเกษตรกรปลูกไม้ผล โดยไม้ผลที่ปลูก เช่น มะนาว มะปราง มะยงชิด เป็นต้น

- เขตปลูกไม้ยืนต้น (สัญลักษณ์ 2223) มีเนื้อที่ 141 ไร่ หรือ คิดเป็นร้อยละ 0.75 ของเนื้อที่ ตำบล ปัจจุบันเกษตรกรปลูกไม้ยืนต้น โดยไม้ยืนต้นที่ปลูก เช่น ยูคาลิปตัส กฤษณา เป็นต้น

- เขตปลูกพืชทางเลือก (สัญลักษณ์ 2225) มีเนื้อที่ 7 ไร่ หรือ คิดเป็นร้อยละ 0.04 ของเนื้อที่ ตำบล ปัจจุบันปลูกพืชผัก ไม้ดอก หรือเกษตรผสมผสาน โดยพืชที่ปลูก เช่น ทูเรียน มะยงชิด มะปราง เป็นต้น

3) เขตเกษตรกรรมที่มีศักยภาพการผลิตต่ำ พื้นที่เขตนี้ถูกกำหนดให้เป็นเขตเกษตรกรรม ที่ต้องมีการดำเนินการแก้ไขปัญหาที่เป็นข้อจำกัดของการใช้ที่ดินเพื่อเกษตรกรรมต่าง ๆ การทำการเกษตรใน เขตนี้อาศัยน้ำฝนเป็นหลัก มีศักยภาพในการผลิตอยู่ในระดับเหมาะสมเล็กน้อยถึงไม่เหมาะสม พบปัญหา ทางกายภาพของดินที่สำคัญหลาย เช่น เป็นดินตื้นซึ่งเป็นข้อจำกัดของการหยั่งรากพืชในการยึดลำต้น และการดูดซับธาตุอาหารพืชในดิน เนื้อดินเป็นทรายจัด ซึ่งมีผลต่อความสามารถในการอุ้มน้ำ เป็นพื้นที่มี ความลาดชัน เป็นต้น จากข้อจำกัดการใช้ที่ดินดังกล่าวข้างต้นจึงจำเป็นต้องพัฒนาปรับปรุงและมีมาตรการ เพื่อเพิ่มผลผลิตทางการเกษตรในพื้นที่ให้สูงขึ้น รวมถึงการป้องกันไม่ให้อากาศแวดล้อมเสื่อมโทรมจากการใช้ พื้นที่ มีรายละเอียดดังนี้

- เขตทำนา (สัญลักษณ์ 2310) มีเนื้อที่ 623 ไร่ หรือ คิดเป็นร้อยละ 3.33 ของเนื้อที่ตำบล ปัจจุบันเกษตรกรมีการปลูกข้าวได้ปีละ 1 ครั้ง

- เขตปลูกไม้ผล (สัญลักษณ์ 2320) มีเนื้อที่ 28 ไร่ หรือ คิดเป็นร้อยละ 0.15 ของเนื้อที่ตำบล ปัจจุบันเกษตรกรปลูกไม้ผล เช่น กระท้อน มะนาว เป็นต้น

- เขตปลูกพืชทางเลือก (สัญลักษณ์ 2350) มีเนื้อที่ 8 ไร่ หรือ คิดเป็นร้อยละ 0.04 ของเนื้อที่ ตำบล ปัจจุบันปลูกพืชผัก ไม้ดอก หรือเกษตรผสมผสาน เช่น ทูเรียน มะยงชิด มะปราง เป็นต้น

4) เขตประมง (สัญลักษณ์ 2400) มีเนื้อที่ 799 ไร่ หรือคิดเป็นร้อยละ 4.27 ของเนื้อที่ตำบล เป็น เขตที่ทำกิจกรรมด้านการประมง เช่น การเลี้ยงสัตว์น้ำประเภทต่าง ๆ เป็นต้น

5) เขตปศุสัตว์ มีเนื้อที่ 9 ไร่ หรือคิดเป็นร้อยละ 0.05 ของเนื้อที่ตำบล ประกอบด้วย 1 เขตรอง ได้แก่ เขตโรงเรือนเลี้ยงสัตว์ มีรายละเอียดดังนี้

- เขตโรงเรือนเลี้ยงสัตว์ (สัญลักษณ์ 2520) ปัจจุบันมีการสร้างโรงเรือนเลี้ยงสัตว์ ประเภทต่าง ๆ มีเนื้อที่ 9 ไร่ หรือ คิดเป็นร้อยละ 0.05 ของเนื้อที่ตำบล



6.2.2 เขตชุมชนและสิ่งปลูกสร้าง มีเนื้อที่ 4,146 ไร่ หรือคิดเป็นร้อยละ 22.14 ของเนื้อที่ตำบล ประกอบด้วย 3 เขตรอง ได้แก่ เขตชุมชน/สถานที่ราชการ เขตอุตสาหกรรม/แหล่งรับซื้อผลผลิต และเขตการใช้พื้นที่เฉพาะ มีรายละเอียดดังนี้

- เขตชุมชน/สถานที่ราชการ (สัญลักษณ์ 3100) มีเนื้อที่ 3,893 ไร่ หรือ คิดเป็นร้อยละ 20.79 ของเนื้อที่ตำบล ปัจจุบันมีการใช้ที่ดินชุมชนและที่อยู่อาศัย มีทั้งประเภทชุมชนเมือง ชุมชนชนบท และที่ตั้งของสถาบันและสถานที่ราชการต่าง ๆ

- เขตอุตสาหกรรม/แหล่งรับซื้อผลผลิต (สัญลักษณ์ 3200) มีเนื้อที่ 28 ไร่ หรือ คิดเป็นร้อยละ 0.15 ของเนื้อที่ตำบล ปัจจุบันมีการใช้ที่ดินประเภทโรงงานอุตสาหกรรม แหล่งรับซื้อผลผลิตทางการเกษตร ประเภทต่าง ๆ

- เขตการใช้พื้นที่เฉพาะ (สัญลักษณ์ 3300) มีเนื้อที่ 225 ไร่ หรือ คิดเป็นร้อยละ 1.20 ของเนื้อที่ตำบล ปัจจุบันมีการใช้ที่ดินที่นอกเหนือจาก 2 เขตดังกล่าวข้างต้น เช่น สถานที่พักผ่อน ท่องเที่ยว สวนสาธารณะ รีสอร์ท เป็นต้น

6.2.3 เขตแหล่งน้ำ มีเนื้อที่ 948 ไร่ หรือคิดเป็นร้อยละ 5.06 ของเนื้อที่ตำบล ประกอบด้วย 2 เขตรอง ได้แก่ เขตแหล่งน้ำตามธรรมชาติ และเขตแหล่งน้ำที่สร้างขึ้น มีรายละเอียดดังนี้

- เขตแหล่งน้ำตามธรรมชาติ (สัญลักษณ์ 4100) มีเนื้อที่ 550 ไร่ หรือ คิดเป็นร้อยละ 2.94 ของเนื้อที่ตำบล ปัจจุบันมีสภาพการใช้ที่ดินเป็นลักษณะของแหล่งน้ำตามธรรมชาติ เช่น ห้วย หนอง คลอง แม่น้ำ เป็นต้น

- เขตแหล่งน้ำที่สร้างขึ้น (สัญลักษณ์ 4200) มีเนื้อที่ 398 ไร่ หรือ คิดเป็นร้อยละ 2.12 ของเนื้อที่ตำบล ปัจจุบันมีสภาพการใช้ที่ดินเป็นแหล่งน้ำที่สร้างขึ้น เช่น คลองชลประทาน อ่างเก็บน้ำ เป็นต้น

6.2.4 เขตพื้นที่อื่น ๆ (สัญลักษณ์ 5000) มีเนื้อที่ 1,080 ไร่ หรือคิดเป็นร้อยละ 5.77 ของเนื้อที่ตำบล เป็นเขตที่มีลักษณะการใช้ที่ดินที่มีความเฉพาะ เช่น ไม้พุ่ม เป็นต้น

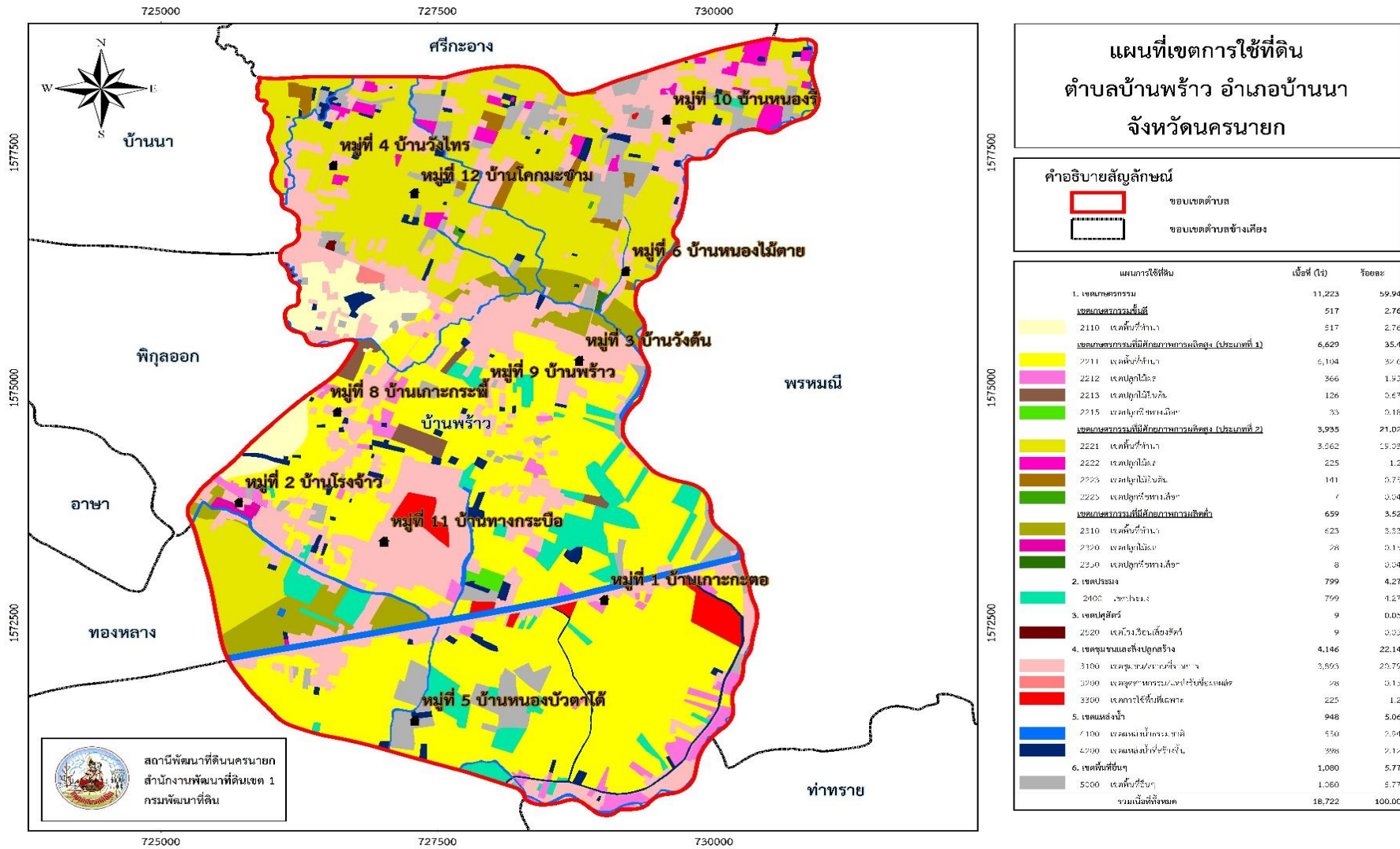
ทั้งนี้ในเขตเกษตรกรรมที่มีศักยภาพการผลิตสูง (ประเภทที่ 1) หากมีการปรับปรุงดินหรือปรับโครงสร้างของพื้นที่ให้เหมาะสม เช่น ยกร่อง จัดทำระบบอนุรักษ์ดินและน้ำประเภทต่าง ๆ สามารถยกระดับเป็นเกษตรกรรมขั้นดีได้ เนื่องจากมีการบริหารจัดการด้านทรัพยากรน้ำไว้แล้ว โดยเฉพาะระบบชลประทาน



ตารางที่ 6-1 เขตการใช้ที่ดิน ตำบลบ้านพร้าว อำเภอบ้านนา จังหวัดนครนายก

เขตการใช้ที่ดิน	เนื้อที่ (ไร่)	ร้อยละ
เขตเกษตรกรรม	12,548	67.02
เขตเกษตรกรรมที่มีศักยภาพการผลิตขั้นดี	517	2.76
2110 เขตพื้นที่ทำนา	517	2.76
เขตเกษตรกรรมที่มีศักยภาพการผลิตสูง (ประเภทที่ 1)	6,629	35.40
2211 เขตพื้นที่ทำนา	6,104	32.60
2212 เขตปลูกไม้ผล	366	1.95
2213 เขตปลูกไม้ยืนต้น	126	0.67
2215 เขตปลูกพืชทางเลือก	33	0.18
เขตเกษตรกรรมที่มีศักยภาพการผลิตสูง (ประเภทที่ 2)	3,935	21.02
2221 เขตพื้นที่ทำนา	3,562	19.03
2222 เขตปลูกไม้ผล	225	1.20
2223 เขตปลูกไม้ยืนต้น	141	0.75
2215 เขตปลูกพืชทางเลือก	7	0.04
เขตเกษตรกรรมที่มีศักยภาพการผลิตต่ำ	659	3.52
2310 เขตพื้นที่ทำนา	623	3.33
2320 เขตปลูกไม้ผล	28	0.15
2350 เขตปลูกพืชทางเลือก	8	0.04
เขตประมง	799	4.27
2400 เขตประมง	799	4.27
เขตอุตสาหกรรม	9	0.05
2520 เขตโรงงานเลี้ยงสัตว์	9	0.05
เขตชุมชนและสิ่งปลูกสร้าง	4,146	22.14
3100 เขตชุมชน/สถานที่ราชการ	3,893	20.79
3200 เขตอุตสาหกรรม/แหล่งรับซื้อผลผลิต	28	0.15
3300 เขตการใช้พื้นที่เฉพาะ	225	1.20
เขตแหล่งน้ำ	948	5.06
4100 เขตแหล่งน้ำตามธรรมชาติ	550	2.94
4200 เขตแหล่งน้ำที่สร้างขึ้น	398	2.12
เขตพื้นที่อื่น ๆ	1,080	5.77
5000 เขตพื้นที่อื่น ๆ	1,080	5.77
รวมทั้งสิ้น	18,722	100.00

หมายเหตุ : เนื้อที่คำนวณด้วยระบบสารสนเทศภูมิศาสตร์



รูปที่ 6-1 เขตการใช้ที่ดิน ตำบลบ้านพร้าว อำเภอบ้านนา จังหวัดนครนายก



บทที่ 7

การขับเคลื่อนแผนการใช้ที่ดิน

7.1 ขั้นตอนการดำเนินงาน

ภายหลังการจัดทำแผนการใช้ที่ดินตำบลบ้านพร้าว อำเภอบ้านนา จังหวัดนครนายก แล้วจะต้องดำเนินการดังต่อไปนี้

7.1.1 จัดทำเป้าหมายการดำเนินงานและงบประมาณและกิจกรรมต่าง ๆ ที่จะดำเนินการในปีงบประมาณ 2567 ถึง 2571

7.1.2 นำแผนการใช้ที่ดินตำบลบ้านพร้าว เสนอต่อองค์การบริหารส่วนตำบลบ้านพร้าว เพื่อมีมติให้ความร่วมมือกับกรมพัฒนาที่ดิน ดำเนินการกิจกรรมต่าง ๆ ที่กำหนดไว้ในแผน และได้รับการเชื่อมโยงสู่แผนพัฒนาตำบล

7.1.3 สถานีพัฒนาที่ดินนครนายก เสนอเป้าหมาย และงบประมาณให้รายงานมายังกรมพัฒนาที่ดิน

7.1.4 กรมพัฒนาที่ดินพิจารณาสนับสนุนงบประมาณกิจกรรมและโครงการตามเป้าหมายที่กำหนดในแผนการใช้ที่ดิน

7.1.5 สถานีพัฒนาที่ดินนครนายก นำเสนอต่อที่ประชุมจังหวัด/อำเภอ เพื่อสร้างการรับรู้และประชาสัมพันธ์ให้หน่วยงานอื่น นำโครงการภายใต้หน่วยงานมาพัฒนาพื้นที่ตามแผนการใช้ที่ดินกำหนด

7.2 กิจกรรมที่จะดำเนินการของกรมพัฒนาที่ดิน

งบประมาณที่กำหนดไว้เป็นการประมาณเบื้องต้น อาจมีการเปลี่ยนแปลงตามที่ได้รับการจัดสรรให้ดำเนินการ (ตารางที่ 7-1)

เขตเกษตรกรรม

1) ดินเปรี้ยวจัด มีแผนงาน/โครงการปรับปรุงบำรุงดิน ดังนี้

- (1) การส่งเสริมการผลิตและการใช้สารอินทรีย์
- (2) การผลิต-จัดหาเมล็ดพันธุ์พืชปุ๋ยสด
- (3) การส่งเสริมการปรับปรุงบำรุงดินด้วยพืชปุ๋ยสด
- (4) การจัดหาปุ๋ยอินทรีย์
- (5) การส่งเสริมการปรับปรุงพื้นที่ดินกรด
- (6) การจัดหาปุ๋ยมาร์ล
- (7) การส่งเสริมการพัฒนาพื้นที่ดินเปรี้ยว
- (8) การไถกลบตอซังข้าว
- (9) การผลิตปุ๋ยหมัก พด.
- (10) การผลิตน้ำหมักชีวภาพ
- (11) การจัดตั้งธนาคารปุ๋ยอินทรีย์
- (12) การพัฒนากลุ่มเกษตรกรใช้สารอินทรีย์ลดการใช้สารเคมีทางการเกษตร

2) การขาดแคลนน้ำช่วงฤดูแล้ง มีแผนงาน/โครงการบริหารจัดการน้ำ ดังนี้

- (1) การพัฒนาและเพิ่มศักยภาพพื้นที่ทุ่งรังสิตแบบบูรณาการ
- (2) การพัฒนาแหล่งน้ำขนาดเล็ก
- (3) การจัดระบบอนุรักษ์ดินและน้ำพื้นที่ลุ่ม-ดอน



- 3) การชะล้างพังทลายของหน้าดิน มีแผนงาน/โครงการฟื้นฟูและป้องกันการชะล้างพังทลายของดิน ดังนี้
- (1) การจัดระบบอนุรักษ์ดินและน้ำพื้นที่ลุ่ม-ดอน
 - (2) การปลูกหญ้าแฝกเพื่อการอนุรักษ์ดินและน้ำ

7.3 กิจกรรมที่จะดำเนินงานของหน่วยงานอื่น (ตารางที่ 7-2)

7.3.1 เขตเกษตรกรรม

1) เขตทำนา

- (1) อบรมถ่ายทอดความรู้เรื่องการใช้พันธุ์ข้าว และการผลิตเมล็ดพันธุ์ข้าว (ศูนย์เมล็ดพันธุ์ข้าว , กรมการข้าว)
- (2) อบรมถ่ายทอดความรู้เรื่องการป้องกันกำจัดศัตรูข้าว และการจัดการโรค/แมลง (สำนักงานเกษตรจังหวัด , กรมส่งเสริมการเกษตร)
- (3) อบรมถ่ายทอดความรู้การบริหารจัดการน้ำแบบบูรณาการ และพัฒนาแหล่งน้ำเพื่อการชลประทาน (โครงการส่งน้ำและบำรุงรักษา , กรมชลประทาน)
- (4) การถ่ายทอดองค์ความรู้/ส่งเสริมเกษตรกรอินทรีย์ ให้เกษตรกรในเขตปฏิรูปที่ดิน (สำนักงานปฏิรูปที่ดินจังหวัด)
- (5) จัดตลาดสินค้าเกษตร (สำนักงานสหกรณ์จังหวัด)

2) เขตปลูกไม้ผล ไม้ยืนต้น และพืชทางเลือก

- (1) ใช้ตลาดนำการผลิตในการเลือกชนิดพืชและตลาดรองรับ ทั้งในเขตที่เหมาะสมและในเขตที่ไม่เหมาะสมและต้องการปรับเปลี่ยนชนิดพืช (สำนักงานพาณิชย์จังหวัด , สำนักงานสหกรณ์จังหวัด)
- (2) ระบบส่งเสริมเกษตรแบบแปลงใหญ่ (สำนักงานเกษตรจังหวัด , กรมส่งเสริมการเกษตร)
- (3) จัดอบรมถ่ายทอดความรู้การทำเกษตรผสมผสานตามแนวทางเศรษฐกิจพอเพียง (สำนักงานเกษตรจังหวัด , กรมส่งเสริมการเกษตร)
- (4) จัดอบรมให้ความรู้การเข้าสู่กระบวนการรับรองมาตรฐานการปฏิบัติทางการเกษตรที่ดี (Good Agricultural Practices : GAP) (ศูนย์วิจัยและพัฒนาการเกษตร , กรมวิชาการเกษตร)
- (5) จัดตลาดสินค้าเกษตร (สำนักงานสหกรณ์จังหวัด)

3) เขตปศุสัตว์ และเขตเพาะเลี้ยงสัตว์น้ำ

- (1) ส่งเสริม/สนับสนุนการปลูกหญ้าเลี้ยงสัตว์ การเลี้ยงไก่ไข่ การเลี้ยงเป็ดไข่ การเลี้ยงแพะ เป็นต้น (สำนักงานปศุสัตว์จังหวัด)
- (2) ส่งเสริม/สนับสนุนการเพาะเลี้ยงสัตว์น้ำ การเลี้ยงปลาเบญจพรรณ เลี้ยงกบ เป็นต้น (สำนักงานประมงจังหวัด)
- (3) จัดตลาดสินค้าเกษตร (สำนักงานสหกรณ์จังหวัด)
- (4) โครงการส่งเสริมฮาลาลด้านปศุสัตว์ (สำนักงานปศุสัตว์จังหวัด)

7.3.2 เขตแหล่งน้ำ

- (1) สนับสนุนการพัฒนาระบบส่ง - กระจายน้ำ (โครงการส่งน้ำและบำรุงรักษาจังหวัด)
- (2) การพัฒนาโครงการชลประทานเดิม (กรมชลประทาน)
- (3) การพัฒนาระบบชลประทานด้วยนวัตกรรม (กรมชลประทาน)



7.4 ความต้องการของชุมชนและองค์กรปกครองส่วนท้องถิ่น

จากการดำเนินการจัดทำกระบวนการมีส่วนร่วมของประชาชนที่องค์การบริหารส่วนตำบลบ้านพร้าว เมื่อวันที่ 15 มิถุนายน 2566 ได้มีความต้องการของประชาชนที่ต้องการให้ดำเนินการเกี่ยวกับการแก้ปัญหาดินเปรี้ยวจัดและเพิ่มความอุดมสมบูรณ์ของดิน การขาดแคลนน้ำทำการเกษตร และการพัฒนาแหล่งกักเก็บน้ำระบบชลประทาน และระบบส่งน้ำ-กระจายน้ำ

เพื่อตอบสนองต่อความต้องการของชุมชนและการแก้ไขปัญหาเชิงพื้นที่ของตำบลบ้านพร้าว กรมพัฒนาที่ดินได้วิเคราะห์เบื้องต้น ดังต่อไปนี้

ปัญหาของตำบลบ้านพร้าว ในภาพรวมสรุปได้ว่า มีปัญหาสำคัญ 2 ประการ คือ (1) ปัญหาดินเปรี้ยวจัดขาดความอุดมสมบูรณ์ (2) ปัญหาการขาดแคลนน้ำเพื่อการเกษตรช่วงฤดูแล้ง และมีปัญหารองลงมา คือ ความต้องการที่ดินเพื่อทำการเกษตร ปัญหาดังกล่าวนี้ส่งผลกระทบต่อคุณภาพชีวิตของราษฎรในชุมชนโดยรวม

ในกรณีของการแก้ไขปัญหาดินเปรี้ยวจัดนั้น ซึ่งพบว่า ทรัพยากรดินตำบลบ้านพร้าว ส่วนใหญ่อยู่ในชุดดิน คือ 1) ชุดดินรังสิต อยู่ในกลุ่มชุดดินที่ 11 ซึ่งพบมีเนื้อที่ 6,671 ไร่ หรือร้อยละ 35.63 ของเนื้อที่ตำบล โดยจะพบจุดประสีเหลืองฟางข้าวของสารจาโรไซด์ที่ระดับความลึกประมาณ 50-100 ซม. และมีค่าปฏิกิริยาดินเป็นกรดจัดมากถึงกรดรุนแรงมาก (pH 4.5-5.0) และ 2) ชุดดินมหาโพธิ์ อยู่ในกลุ่มชุดดินที่ 10 ซึ่งพบในเนื้อที่ 5,233 ไร่ หรือร้อยละ 27.95 ของพื้นที่ตำบล โดยจะพบจุดประสีเหลืองฟางข้าวของสารจาโรไซด์ที่ภายในระดับความลึก 100-150 ซม. จากผิวดิน และมีค่าปฏิกิริยาดินเป็นกรดรุนแรงมากถึงเป็นกรดรุนแรงมากที่สุด (pH 4.5-5.5) ทั้ง 2 ชุดดิน มีข้อจำกัดที่สำคัญ คือ ดินเป็นกรดจัดมากทำให้พืชที่ปลูกขาดธาตุฟอสฟอรัสและไนโตรเจนอย่างชัดเจน และมีเหล็กหรืออะลูมิเนียมที่ละลายออกมามากเกินไปจนเป็นพิษต่อพืชที่ปลูก และมีน้ำท่วมขังนาน โดยจะต้องมีการจัดการดินคือ ควบคุมระดับน้ำใต้ดินเพื่อป้องกันไม่ให้เกิดดินกรดกำมะถันหรือดินเปรี้ยวจัด การยกทรงปลูกควรใช้วัสดุปุ๋น เช่น ปูนมาร์ล ปูนโดโลไมท์ ควบคุมไปกับการใช้ปุ๋ยเคมีตามค่าวิเคราะห์ดินและปุ๋ยอินทรีย์ 2) ในกรณีของการแก้ไขดินกรดจะพบในชุดดินหินกอง ซึ่งมีเนื้อที่ 6,818 ไร่ หรือร้อยละ 36.42 ลักษณะของดิน เนื้อดินบนเป็นดินร่วนปนทรายแข็ง มีความอุดมสมบูรณ์ต่ำ โดยจะต้องมีการจัดการดินคือ ใส่ปุ๋ยอินทรีย์ ปุ๋ยหมัก เพิ่มความอุดมสมบูรณ์ของดินในพื้นที่ยกทรง ควรใช้วัสดุปุ๋น เช่น ปูนโดโลไมท์ ควบคุมไปกับการใช้ปุ๋ยตามค่าวิเคราะห์ดิน

ในกรณีของการขาดแคลนน้ำเพื่อทำการเกษตรในช่วงฤดูแล้งนั้น นอกจากผลการทัพบกของตะกอนดินในแหล่งน้ำจืดต้นเขินดังกล่าวข้างต้นแล้ว การที่ประชากรเพิ่มขึ้น กิจกรรมที่ต้องใช้น้ำเพิ่มขึ้น ทั้งด้านการเกษตรกรรมและอุปโภคบริโภคในครัวเรือน รวมทั้งเหตุการณ์ที่เกิดจากการเปลี่ยนแปลงภูมิอากาศ เช่น ปริมาณฝนน้อยกว่าปกติ ฝนทิ้งช่วง จนเกิดความแห้งแล้ง การขาดแคลนน้ำจึงเกิดขึ้นอย่างต่อเนื่อง จำเป็นต้องพัฒนาแหล่งน้ำขนาดเล็ก พัฒนาแหล่งกักเก็บน้ำ ระบบส่งน้ำ-กระจายน้ำ การวางระบบอนุรักษ์ดินและน้ำเพื่อกักเก็บน้ำในดิน คงความอุดมสมบูรณ์ ให้เพียงพอแก่ความต้องการ



ในกรณีการที่ต้องการที่ดินเพื่อทำการเกษตร เกิดจากความเหลื่อมล้ำในการถือครองที่ดิน เกษตรกรส่วนใหญ่เป็นเจ้าของที่ดินแปลง/ขนาดเล็ก การใช้ประโยชน์จากที่ดินจึงไม่สามารถทำได้อย่างเต็มที่ แม้ว่าจะมีกำลังคนและความสามารถก็ตาม ข้อจำกัดด้านที่ดินส่งผลกระทบต่อการพัฒนาเศรษฐกิจของครัวเรือนที่ประกอบอาชีพเกษตรกรรม เนื่องจากกลุ่มคนเหล่านี้ใช้ที่ดินเป็นปัจจัยหลักในการผลิตเพื่อสร้างรายได้ ปัญหาดังกล่าวแก้ไขโดยการนำที่ดินของรัฐจัดสรรให้กับประชาชนได้ใช้เป็นที่ดินทำกิน ซึ่งสำนักงานการปฏิรูปที่ดินเพื่อเกษตรกรรม (ส.ป.ก.) เป็นผู้รับผิดชอบ



ตารางที่ 7-1 กิจกรรมจะดำเนินการของกรมพัฒนาที่ดิน

เขตการใช้ที่ดิน	แผนงาน/โครงการ	งบประมาณ (บาท)
1. เขตเกษตรกรรม		
1.1 เขตพื้นที่ทำนา เนื้อที่ 6,104 ไร่	1. การปรับปรุงบำรุงดิน 1.1 การส่งเสริมการผลิตและการใช้สารอินทรีย์ 1.2 การผลิต-จัดหาเมล็ดพันธุ์พืชปุ๋ยสด 1.3 การส่งเสริมการปรับปรุงบำรุงดินด้วยพืชปุ๋ยสด 1.4 การจัดหาปุ๋ยนมาร์ล 1.5 ส่งเสริมการปรับปรุงพื้นที่ดินเปรี้ยว 1.6 การพัฒนากลุ่มเกษตรกรใช้สารอินทรีย์ลดการใช้สารเคมีทางการเกษตร 1.7 การจัดตั้งธนาคารปุ๋ยอินทรีย์ 1.8 โกลบตอซังข้าวเพื่อเพิ่มอินทรีย์วัตถุ 1.9 การผลิตน้ำหมักชีวภาพ 1.10 การพัฒนาและเพิ่มศักยภาพพื้นที่ทุ่งรังสิตแบบบูรณาการ 1.11 จัดระบบอนุรักษ์ดินและน้ำพื้นที่ลุ่ม-ดอน 1.12 การปลูกหญ้าแฝกเพื่ออนุรักษ์ดินและน้ำ	8,376,000 2,500 165,000 15,000 1,200,000 15,000 49,000 167,000 500,000 162,500 2,500,000 3,000,000 600,000
1.2 เขตปลูกไม้ผล เนื้อที่ 366 ไร่ เขตปลูกไม้ยืนต้น เนื้อที่ 126 ไร่ เขตปลูกพืชทางเลือก เนื้อที่ 33 ไร่	1. การปรับปรุงบำรุงดิน 1.1 การส่งเสริมการผลิตและการใช้สารอินทรีย์ 1.2 การผลิต-จัดหาเมล็ดพันธุ์พืชปุ๋ยสด 1.3 การส่งเสริมการปรับปรุงบำรุงดินด้วยพืชปุ๋ยสด 1.4 การจัดหาปุ๋ยโดโลไมท์ 1.5 ส่งเสริมการปรับปรุงพื้นที่ดินกรด 1.6 การผลิตปุ๋ยหมัก พด.	2,486,250 1,250 82,500 7,500 595,000 10,500 1,700,000



ตารางที่ 7-1 (ต่อ)

เขตการใช้ที่ดิน	แผนงาน/โครงการ	งบประมาณ (บาท)
	1.7 การผลิตน้ำหมักชีวภาพ 1.8 การพัฒนากลุ่มเกษตรกรใช้สารอินทรีย์ลดการใช้สารเคมีทางการเกษตร	65,000 24,500
	2. การบริหารจัดการน้ำ	1,750,000
	2.1 การพัฒนาและเพิ่มศักยภาพพื้นที่ทุ่งรังสิตแบบบูรณาการ	1,250,000
	2.2 การพัฒนาแหล่งน้ำขนาดเล็ก	500,000
	3. การฟื้นฟูและป้องกันการชะล้างพังทลายของดิน	1,050,000
	3.1 การปลูกหญ้าแฝกอนุรักษ์ดินและน้ำ	300,000
	3.2 จัดระบบอนุรักษ์ดินและน้ำพื้นที่ลุ่ม-ดอน	750,000
2. เขตประมง เนื้อที่ 799 ไร่	1. การปรับปรุงบำรุงดิน 1.1 สารเร่งซูเปอร์ พด.6 สำหรับผลิตสารบำบัดน้ำเสีย	14,500 14,500
	2. การฟื้นฟูและป้องกันการชะล้างพังทลายของดิน 2.1 การปลูกหญ้าแฝกเพื่อการอนุรักษ์ดินและน้ำ	120,000 120,000
3. เขตปศุสัตว์ เนื้อที่ 9 ไร่	1. การปรับปรุงบำรุงดิน 1.1 สารเร่งซูเปอร์ พด.6 สำหรับผลิตสารบำบัดน้ำเสีย	7,250 7,250
	2. การฟื้นฟูและป้องกันการชะล้างพังทลายของดิน 2.1 การปลูกหญ้าแฝกเพื่อการอนุรักษ์ดินและน้ำ	60,000 60,000
รวมแผนงาน/โครงการ		13,864,000



ตารางที่ 7-2 กิจกรรมที่จะดำเนินงานของหน่วยงานอื่น

เขตการใช้ที่ดิน	กิจกรรมที่จะดำเนินงานของหน่วยงานอื่น
<p>1. เขตเกษตรกรรม</p> <p>1.1 เขตพื้นที่ทำนา เนื้อที่ 10,806 ไร่</p> <p>1.2 เขตปลูกไม้ผล เนื้อที่ 619 ไร่</p> <p>1.3 เขตปลูกไม้ยืนต้น เนื้อที่ 267 ไร่</p> <p>1.4 เขตปลูกพืชทางเลือก เนื้อที่ 48 ไร่</p>	<ol style="list-style-type: none"> 1. อบรมถ่ายทอดความรู้เรื่องการป้องกันกำจัดศัตรูข้าว/วัชพืชในนาข้าว/โรคแมลงในนาข้าว (ศูนย์เมล็ดพันธุ์ข้าว , กรมการข้าว) 2. การอบรมถ่ายทอดองค์ความรู้เรื่องการป้องกันกำจัดศัตรูพืช/วัชพืช/โรคแมลงในไม้ผล และพืชผักสวนครัว (สำนักงานเกษตรจังหวัด , กรมส่งเสริมการเกษตร) 3. การถ่ายทอดองค์ความรู้/ส่งเสริมเกษตรกรอินทรีย์ให้เกษตรกรในเขตปฏิรูปที่ดิน (สำนักงานปฏิรูปที่ดินจังหวัด) 4. การใช้ตลาดนำการผลิตในการเลือกชนิดพืชและหาตลาดรองรับ ทั้งในเขตที่เหมาะสมและในเขตที่ไม่เหมาะสมและต้องปรับเปลี่ยนชนิดพืช (สำนักงานสหกรณ์จังหวัด , สำนักงานพาณิชย์จังหวัด) 5. โครงการระบบส่งเสริมการเกษตรแบบแปลงใหญ่ (สำนักงานเกษตรจังหวัด , กรมส่งเสริมการเกษตร) 6. การจัดอบรมถ่ายทอดความรู้การทำเกษตรผสมผสานตามแนวปรัชญาเศรษฐกิจพอเพียง (สำนักงานเกษตรจังหวัด , กรมส่งเสริมการเกษตร) 7. การจัดอบรมให้ความรู้การเข้าสู่กระบวนการรับรองมาตรฐานการปฏิบัติทางการเกษตรที่ดี (Good Agricultural Practices : GAP) (ศูนย์วิจัยและพัฒนาการเกษตร , กรมวิชาการเกษตร) 8. การผลิตปุ๋ยหมัก และน้ำหมักชีวภาพ (องค์การบริหารส่วนตำบลบ้านพร้าว) 9. การจัดสรรที่ดินทำกินเพื่อการเกษตร (สำนักงานปฏิรูปที่ดินจังหวัด) 10. การพัฒนาเครือข่ายงานส่งเสริมการเกษตร (สำนักงานเกษตรจังหวัด , กรมส่งเสริมการเกษตร) 11. การพัฒนาตลาดสินค้าเกษตร (สำนักงานเกษตรจังหวัด/สำนักงานพาณิชย์จังหวัด/สำนักงานสหกรณ์จังหวัด)
<p>1.5 เขตประมง เนื้อที่ 799 ไร่</p> <p>1.6 เขตปศุสัตว์ เนื้อที่ 9 ไร่</p>	<ol style="list-style-type: none"> 1. ส่งเสริม/สนับสนุนการเพาะเลี้ยงสัตว์น้ำ ปลาเบญจพรรณ (สำนักงานประมงจังหวัด , กรมประมง) 2. ส่งเสริมการเลี้ยงปลาในสระน้ำขนาดเล็ก (สำนักงานประมงจังหวัด , กรมประมง/องค์การบริหารส่วนตำบลบ้านพร้าว) 3. ส่งเสริมการเลี้ยงไก่ในครัวเรือน (สำนักงานปศุสัตว์จังหวัด , กรมปศุสัตว์/องค์การบริหารส่วนตำบลบ้านพร้าว) 4. พัฒนาและส่งเสริมอุตสาหกรรมฮาลาลด้านปศุสัตว์ (สำนักงานปศุสัตว์จังหวัด , กรมปศุสัตว์)



ตารางที่ 7-2 (ต่อ)

เขตการใช้ที่ดิน	กิจกรรมที่จะดำเนินงานของหน่วยงานอื่น
2. เขตแหล่งน้ำ - เขตแหล่งน้ำ เนื้อที่ 948 ไร่	1. การถ่ายทอดองค์ความรู้การบริหารจัดการน้ำแบบบูรณาการ (กรมชลประทาน) 2. การพัฒนาระบบส่งน้ำ-กระจายน้ำ (กรมชลประทาน) 3. การพัฒนาโครงการชลประทานเดิม (กรมชลประทาน) 4. การพัฒนาชุดลอกกำจัดผักตบชวาในคลองระบายน้ำ (องค์การบริหารส่วนจังหวัดนครนายก/องค์การบริหารส่วนตำบลบ้านพร้าว) 5. การเพิ่มประสิทธิภาพการกักเก็บน้ำ (กรมชลประทาน) 6. จัดกิจกรรมล่องเรือตามรอยประวัติศาสตร์ (องค์การบริหารส่วนตำบลบ้านพร้าว) 7. จัดกิจกรรมการแข่งขันตกกุ้งแม่น้ำ (องค์การบริหารส่วนตำบลบ้านพร้าว)



ตารางที่ 7-3 เป้าหมายการดำเนินงานและงบประมาณ ตำบลบ้านพร้าว อำเภอบ้านนา จังหวัดนครนายก แผน 5 ปี (พ.ศ. 2567-2571)

เขตการใช้ที่ดิน	งาน/โครงการ/กิจกรรม	หน่วย นับ	เป้าหมาย					รวม	งบประมาณ (บาท)					รวม (บาท)	หน่วย รับผิดชอบ	
			2567	2568	2569	2570	2571		2567	2568	2569	2570	2571			
1. เขตเกษตรกรรมที่มีศักยภาพการผลิตสูง (ประเภทที่ 1)															13,662,250	
- เขตพื้นที่ทำนา	1.การปรับปรุงบำรุงดิน															
	1.1 การส่งเสริมการผลิตและการใช้สารอินทรีย์	ราย	100	100	100	100	100	500	500	500	500	500	500	2,500	พต.	
	1.2 การผลิต-จัดหาเมล็ดพันธุ์พืชปุ๋ยสด	ตัน	1	1	1	1	1	5	33,000	33,000	33,000	33,000	33,000	165,000	พต.	
	1.3 การส่งเสริมการปรับปรุงบำรุงดินด้วยพืชปุ๋ยสด	ไร่	200	200	200	200	200	1,000	3,000	3,000	3,000	3,000	3,000	15,000	พต.	
	1.4 การจัดหาปุ๋ยมาร์ล	ตัน	200	200	200	200	200	1,000	240,000	240,000	240,000	240,000	240,000	1,200,000	พต.	
	1.5 ส่งเสริมการปรับปรุงพื้นที่ดินเปรี้ยว	ไร่	200	200	200	200	200	1,000	3,000	3,000	3,000	3,000	3,000	15,000	พต.	
	1.6 การพัฒนากลุ่มเกษตรกรใช้สารอินทรีย์ลดการใช้สารเคมีทางการเกษตร	กลุ่ม	2	2	2	2	2	10	9,800	9,800	9,800	9,800	9,800	49,000	พต.	
	1.7 การจัดตั้งธนาคารปุ๋ยอินทรีย์	แห่ง	-	-	1	-	-	1	-	-	167,000	-	-	167,000	พต.	
	1.8 โกลบตอซังข้าว	ไร่	100	100	100	100	100	500	100,000	100,000	100,000	100,000	100,000	500,000	พต.	
	1.9 การผลิตน้ำหมักชีวภาพ	ไร่	500	500	500	500	500	2,500	32,500	32,500	32,500	32,500	32,500	162,500	พต.	
	2. การบริหารจัดการน้ำ															
	2.1 การพัฒนาและเพิ่มศักยภาพพื้นที่ทุ่งรังสิตแบบบูรณาการ	ไร่	200	200	200	200	200	1,000	500,000	500,000	500,000	500,000	500,000	2,500,000	พต.	
	3. การฟื้นฟูและป้องกันการชะล้างพังทลายของดิน															
	3.1 การจัดระบบอนุรักษ์ดินและน้ำลุ่ม-ดอน	ไร่	200	200	200	200	200	1,000	600,000	600,000	600,000	600,000	600,000	3,000,000	พต.	
	3.2 การปลูกหญ้าแฝกอนุรักษ์ดินและน้ำ	กล้า	100,000	100,000	100,000	100,000	100,000	500,000	120,000	120,000	120,000	120,000	120,000	600,000	พต.	
- ไม้ผล/ไม้ยืนต้น/ พืชทางเลือก	1.การปรับปรุงบำรุงดิน															
	1.1 การส่งเสริมการผลิตและการใช้สารอินทรีย์	ราย	50	50	50	50	50	250	250	250	250	250	250	1,250	พต.	
	1.2 การผลิต-จัดหาเมล็ดพันธุ์พืชปุ๋ยสด	ตัน	0.5	0.5	0.5	0.5	0.5	2.5	16,500	16,500	16,500	16,500	16,500	82,500	พต.	
	1.3 การส่งเสริมการปรับปรุงบำรุงดินด้วยพืชปุ๋ยสด	ไร่	100	100	100	100	100	500	1,500	1,500	1,500	1,500	1,500	7,500	พต.	
	1.4 การจัดหาปุ๋ยมูลโคไคไม่ท์	ตัน	70	70	70	70	70	350	119,000	119,000	119,000	119,000	119,000	595,000	พต.	
	1.5 ส่งเสริมการปรับปรุงพื้นที่ดินกรด	ไร่	140	140	140	140	140	700	2,100	2,100	2,100	2,100	2,100	10,500	พต.	
	1.6 การพัฒนากลุ่มเกษตรกรใช้สารอินทรีย์ลดการใช้สารเคมีทางการเกษตร	กลุ่ม	1	1	1	1	1	5	4,900	4,900	4,900	4,900	4,900	24,500	พต.	
	1.7 การผลิตปุ๋ยหมัก พต.	ตัน	100	100	100	100	100	500	340,000	340,000	340,000	340,000	340,000	1,700,000	พต.	
	1.8 การผลิตน้ำหมักชีวภาพ	ไร่	200	200	200	200	200	1,000	32,500	13,000	13,000	13,000	13,000	65,000	พต.	



ตารางที่ 7-3 (ต่อ)

เขตการใช้ที่ดิน	งาน/โครงการ/กิจกรรม	หน่วย นับ	เป้าหมาย					รวม	งบประมาณ (บาท)					รวม (บาท)	หน่วย รับผิดชอบ
			2567	2568	2569	2570	2571		2567	2568	2569	2570	2571		
	2. การบริหารจัดการน้ำ														
	2.1 การพัฒนาแหล่งน้ำขนาดเล็ก	แห่ง	-	1	-	-	-	1	-	500,000	-	-	-	500,000	พต.
	2.2 การพัฒนาและเพิ่มศักยภาพพื้นที่ทุ่งรังสิตแบบบูรณาการ	ไร่	100	100	100	100	100	500	250,000	250,000	250,000	250,000	250,000	1,250,000	พต.
	3. การฟื้นฟูและป้องกันการชะล้างพังทลายของดิน														
	3.1 การจัดระบบอนุรักษ์ดินและน้ำลุ่ม-ดอน	ไร่	50	50	50	50	50	250	150,000	150,000	150,000	150,000	150,000	750,000	พต.
	3.2 การปลูกหญ้าแฝกอนุรักษ์ดินและน้ำ	กล้า	50,000	50,000	50,000	50,000	50,000	250,000	60,000	60,000	60,000	60,000	60,000	300,000	พต.
2. เขตประมง														134,500	
- เขตประมง	1. การปรับปรุงบำรุงดิน														
	1.1 สารเร่งซูเปอร์ พต.6 บำบัดน้ำเสีย	ซอง	200	200	200	200	200	1,000	2,900	2,900	2,900	2,900	2,900	14,500	พต.
	2. การฟื้นฟูและป้องกันการชะล้างพังทลายของดิน														
	2.1 การปลูกหญ้าแฝกอนุรักษ์ดินและน้ำ	กล้า	20,000	20,000	20,000	20,000	20,000	100,000	24,000	24,000	24,000	24,000	24,000	120,000	พต.
3.เขตปศุสัตว์														67,250	
-เขตโรงเรือนเลี้ยงสัตว์	1. การปรับปรุงบำรุงดิน														
	1.1 สารเร่งซูเปอร์ พต.6 บำบัดน้ำเสีย	ซอง	100	100	100	100	100	500	1,450	1,450	1,450	1,450	1,450	7,250	
	2. การฟื้นฟูและป้องกันการชะล้างพังทลายของดิน														
	2.1 การปลูกหญ้าแฝกอนุรักษ์ดินและน้ำ	กล้า	10,000	10,000	10,000	10,000	10,000	50,000	12,000	12,000	12,000	12,000	12,000	60,000	
	รวมเป้าหมายดำเนินงานและงบประมาณ													13,864,000	

หมายเหตุ : งบประมาณที่กำหนดไว้ในปีเป็นการประมาณเบื้องต้น อาจมีการเปลี่ยนแปลงตามที่ได้รับการจัดสรรให้ดำเนินการ

เอกสารอ้างอิง

- กรมการปกครอง. 2566. **แผนที่ขอบเขตตำบล ปี 2564 (ไฟล์ข้อมูล)**. กรมพัฒนาที่ดิน กระทรวงเกษตรและสหกรณ์, กรุงเทพฯ.
- _____. 2566. **รายงานสถิติจำนวนประชากรและบ้าน รายจังหวัด รายอำเภอ และรายตำบล (ณ เดือนธันวาคม พ.ศ. 2565)**. แหล่งที่มา: <https://stat.bora.dopa.go.th/stat/statnew/statyear/#/TableTemplate/Area/statpop>, 1 พฤษภาคม 2566.
- กรมการพัฒนาชุมชน. 2566. **ข้อมูลความจำเป็นพื้นฐาน (จปฐ.) รายจังหวัด รายอำเภอ และรายตำบล ปี 2565**. แหล่งที่มา: <https://ebmn.cdd.go.th/>, 1 มิถุนายน 2566.
- กรมทรัพยากรน้ำบาดาล. 2566. **ปริมาณน้ำและจำนวนบ่อบาดาล**. แหล่งที่มา: <http://app.dgr.go.th/newpasutara/xml/search.php>, 26 พฤษภาคม 2566.
- กรมส่งเสริมการเกษตร. 2566. **จำนวนครุว์เรือนเกษตรกรที่ขึ้นทะเบียนเกษตรกร จำแนกรายจังหวัด รายอำเภอ และรายตำบล (ณ เดือนมกราคม พ.ศ. 2566)**. แหล่งที่มา: <http://mvos2.gistda.or.th/>, 15 พฤษภาคม 2566.
- กรมอุตุนิยมวิทยา. 2566. **สถิติภูมิอากาศคาบ 30 ปี พ.ศ. 2536-2565 (ไฟล์ข้อมูล)**. กระทรวงดิจิทัลเพื่อเศรษฐกิจและสังคม, กรุงเทพฯ
- กลุ่มวิเคราะห์สภาพการใช้ที่ดิน. 2566. **แผนที่สภาพการใช้ที่ดิน ปี 2566 (ไฟล์ข้อมูล)**. กองนโยบายและแผนการใช้ที่ดิน กรมพัฒนาที่ดิน กระทรวงเกษตรและสหกรณ์, กรุงเทพฯ.
- กองสำรวจดินและวิจัยทรัพยากรดิน. 2566. **แผนที่ทรัพยากรดิน (ไฟล์ข้อมูล)**. กรมพัฒนาที่ดิน กระทรวงเกษตรและสหกรณ์, กรุงเทพฯ.
- บัณฑิต ต้นศิริ และ คาร์ณ ไทรพิง. 2542. **คู่มือการประเมินคุณภาพที่ดิน**. กองวางแผนการใช้ที่ดิน กรมพัฒนาที่ดิน กระทรวงเกษตรและสหกรณ์, กรุงเทพฯ.
- องค์การบริหารส่วนตำบลบ้านพร้าว. 2566. **วิสัยทัศน์ พันธกิจ**. แหล่งที่มา: <http://www.banpraow.go.th/>, 1 พฤษภาคม 2566.



กรมพัฒนาที่ดิน
2003/61 ถนนพหลโยธิน
แขวงลาดยาว เขตจตุจักร กรุงเทพฯ 10900

Call Center 1760 02-941-2227